



Scène nationale du Sud-Aquitain

Bayonne
Anglet
Boucau
Saint-Jean-de-Luz

magazine trimestriel

RISQUES

SAISON 21/22

N#7 / MARS → JUIN 2022

Une publication de la
**Scène nationale
du Sud-Aquitain**

n°7 - mars 2022 /
n°ISSN : 1263-7904

Directeur de
la publication
Damien Godet

Conception graphique
SIGN
designbysign.com

PAO
Moriana Ilhardoy-Zarco
Lina Mauget
Mathieu Vivier

Illustrations
Lina Mauget

Entretiens
Marc Blanchet

Rédaction
Marc Blanchet
Damien Godet
Moriana Ilhardoy-Zarco
Lina Mauget
Mathieu Vivier

Relecture
Corinne Ducasse
Véronique Elissalde
Moriana Ilhardoy-Zarco
Mathieu Vivier

Traduction en basque
Txomin Urriza

Traduction en gascon
Jean-Brice Brana

Impression
Imprimerie Abéradère



ÉDITO Risques

P. 03 - 04

JEU QUEL SPECTACLE PRENDREZ-VOUS LE RISQUE D'ALLER VOIR ?

P. 05

DOSSIER BREAKING THE PIPE : création en cours...

P. 08 - 09

FOCUS SPECTACLE FALAISE

P. 10

SPECTACLES SAISON 21/22 - TRIMESTRE 3

P. 11

DOSSIER RISQUE ENVIRONNEMENTAL + Rencontre avec Stéphane Garin de l'ensemble 0

P. 42

RETOUR SUR SOUS LA CANOPÉE Projet jeunesse

P. 45 - 46

5^e SCÈNE LA FABRIQUE DES SPECTACLES

P. 47

+ Les métiers de la Scène

P. 48

WEB RADIO

P. 49

+ Les Vacances sonores

P. 50



Édito

Chères spectatrices, Chers spectateurs,

Nous vivons dans une société où le risque est omniprésent, à la fois considéré comme un danger à éviter, particulièrement en temps de pandémie, et présent partout comme un défi voire une injonction en forme d'attitude à adopter face à la vie : prenez des risques ! La notion de risque est donc éminemment actuelle et paradoxale. Le risque sanitaire est là et on cherche à s'en (sur)protéger, et dans le même temps la monotonie ou l'ennui sont chassés comme les pires ennemis dans une société hyperactive, jamais en repos, où la prise de risque serait le seul moyen pour échapper au commun et serait même la condition sine qua non de la réussite, qu'elle soit sociale, professionnelle ou personnelle, voire intime.

Et si l'on prenait un peu de distance avec tout ça ? C'est ce que nous vous proposons à l'occasion du temps fort « Absurdités protéiformes », troisième édition programmée mais première à pouvoir se dérouler, confinement et fermetures des salles ayant eu raison des deux premières éditions...

Ensemble, nous allons nous mesurer avec légèreté et humour à différents risques, sous la houlette de notre invité - fil rouge de cette édition : Jérôme Rouger. Présent dans pas moins de quatre des sept propositions du temps fort, Jérôme abordera le risque alimentaire à travers sa conférence *Pourquoi les poules préfèrent être élevées en batterie*, puis le risque artistique avec sa nouvelle création *En cas de péril imminent*, le risque ultime avec la présentation du *Requiem pour klaxons et essuie-glaces*, un concert mortel et gratuit

qui fera suite à la séance de coaching, elle aussi gratuite, d'Adèle Zouane et Jaime Chao pour nous apprendre à mourir en toute décontraction (*De la Mort qui rue*). Enfin, Jérôme animera comme la saison dernière l'émission *Le Masque et la brume*, en compagnie de ses invités qui parleront très bien de spectacles, avec le risque de ne pas les avoir vus et donc de parler pour ne rien dire. Nous aurons également le plaisir de voir un circassien prendre de vrais risques mais à petite échelle, avec Rémi Luchez dans *L'Homme canon*, et un chanteur français assumer enfin le risque de chanter dans la langue de Shakespeare : ce sera Mathieu Boogaerts, *En anglais*. Rassurez-vous cependant : en tant que spectateurs de nos « Absurdités protéiformes », le seul risque que vous prendrez sera celui de mourir... de rire !

Le risque sera aussi évoqué en fin de saison à travers une proposition singulière que nous vous faisons au mois de juin : *Breaking the Pipe* n'est pas à proprement parler un spectacle mais une aventure marionnettique et sportive. En faisant pratiquer des sports extrêmes à une marionnette dénommée « Machin », la compagnie Le Camp de base de Sébastien Génébès nous invite à assister au tournage en milieu naturel d'un film de sport extrême, ici le surf, avec une marionnette en plein apprentissage de la discipline. L'avantage avec une marionnette c'est que l'on peut lui faire prendre tous les risques : au pire, si elle se blesse ou se casse, on peut toujours la reconstruire, recommencer, prendre un autre risque... Autant de possibilités qui ne se présentent pas à un être humain ! Nous vous invitons à suivre ses aventures

via notre site et nos réseaux sociaux, et pourquoi pas en assistant au tournage sur la plage de la Chambre d'Amour à Anglet !

Vivre, c'est prendre des risques, les affronter, les éviter, les contourner, les dépasser pour avancer. On dit souvent de tel ou tel artiste qu'il prend des risques, qu'il se met en danger, pour tel ou tel rôle. La notion est donc relative et élastique. Elle l'est tout autant pour vous, spectateurs : osez venir au spectacle ! Au pire, vous prenez le risque d'être déçus, au mieux, vous risquez d'en ressortir émus, grandis et heureux !

À bientôt dans nos salles... mais aussi à l'extérieur ! ●

Damien Godet, directeur

C'est parti ! Découvrez quel spectacle est fait pour vous...

Répondez d'abord à cette question avant de décider quoique ce soit... Aimez-vous vraiment le spectacle vivant ?

OUI

Bravo, vous au moins, vous savez à quel point la Culture est essentielle... Continuez votre chemin.

Pour mieux connaître vos goûts en matière de spectacle vivant, répondez à ces quelques questions...

Vous êtes plutôt...

... aventurier !
J'aime explorer de nouvelles contrées.

... courageux !
J'aime prendre des risques et faire des expériences.

... inquiet ! J'ai peur de tout, même de mon ombre.

... pénible ! Mes amis disent que je suis trop dans le jugement.

Avant de partir à l'aventure, allez voir le concert de Mathieu Boogaerts pour perfectionner votre accent en anglais. Rendez-vous p. 17



Sacrilège ! Nous ne pouvons que vous conseiller d'aller voir En cas de péril imminent pour vous remettre les idées en place ! Rendez-vous p. 16

Mais non... ils ne peuvent pas dire ça. Ils n'ont pas encore rencontré Jérôme Rouger et sa bande dans Le Masque et la brume ! Rendez-vous p. 19



JE NE SAIS PAS, j'ai ouvert ce magazine complètement par hasard...

NON, j'estime que la culture est un domaine non-essentiel à notre société.

Je préfère être en extérieur et boire des coups avec mes amis !

Ma passion pour l'automobile occupe tout mon temps...

Je suis toujours très critique lorsque je vais voir un spectacle, rien ne me plaît jamais...

Mon truc, c'est plutôt l'élevage de poules pondeuses.

Super, nous aussi ! Assistez au Requiem pour klaxons et essuie-glaces et venez nous rencontrer à l'occasion d'un Apéro mortel ! En plus c'est gratuit... Rendez-vous p. 18



Découvrez Le Masque et la brume, notre émission radio, n°1 des audiences devant France inter... Rendez-vous p. 19



Incroyable, cette conférence est faite pour vous ! Pourquoi les poules préfèrent être élevées en batterie. Rendez-vous p. 14



Faites l'expérience du grand frisson en allant voir L'Homme canon, capable des risques les plus absurdes ! Rendez-vous p. 15



Participez à un coaching pour être prêt à affronter la peur ultime ! Adèle Zouane saura vous rassurer avec De la mort qui rue. Rendez-vous p. 18



Jouez à la super charade !

Mon premier est utile lorsqu'on a un creux
 Mon deuxième est un et un
 Mon troisième ne va que par deux
 Mon quatrième se trouve au milieu des océans
 Mon cinquième est la dix-huitième lettre de l'alphabet à l'envers
 Mon sixième est un champ dans lequel on ne se risquerait pas
 Mon dernier compte 365 jours
 Mon tout est un spectacle du temps fort « Absurdités protéiformes ». Vous avez la réponse ? Présentez-vous en billetterie et, pour l'achat d'un billet aux tarifs habituels pour ce spectacle, bénéficiez d'un second billet au tarif de 10€ pour la personne de votre choix*.

*Offre valable pour les 50 premiers spectateurs



→ Images extraites des premiers épisodes de la web-série. Après l'escalade et le skate, Machin découvrir le surf à Anglet, en résidence avec la Scène nationale.



Breaking the Pipe

CRÉATION RISQUÉE EN COURS...

Du 6 au 18 juin, la Scène nationale accueille Machin ! Machin, c'est un "artiste" mordu de sports extrêmes, c'est un casse-cou prêt à prendre tous les risques, c'est le héros d'une web-série, Machin, c'est une marionnette !

Entre documentaire et performance, Sebastien Génébès de la compagnie Le Camp de Base propose un projet original : *Breaking The Pipe* (« Casse-pipe »), une web-série qui suit les aventures extrêmes de Machin. Après un premier épisode dans lequel le héros fait de bois, de caoutchouc et de mécanismes en tous genres découvrait l'escalade dans les Pyrénées, un autre où il pratiquait le skate avec un brin d'inconscience, Machin est à la recherche de sensations nouvelles. Alors nous avons décidé de coproduire l'aventure et d'inviter le petit héros de 1,20m sur la Côte Basque pour conquérir l'océan et découvrir le surf.

La résidence de création se partage avec la complicité des habitants, des passionnés de surf, des clubs sportifs... Peut-être aurez-vous l'occasion, au gré d'une balade au bord de la plage à la Chambre d'Amour d'Anglet, de tomber sur cette étonnante marionnette en plein entraînement ou en cours de tournage... Le film de ses aventures sera ensuite diffusé dans le courant de l'été... On vous en dit plus très bientôt ! ●



“

LE MOT DE SÉBASTIEN GÉNÈBÈS, DIRECTEUR ARTISTIQUE

Le héros, [...] est une marionnette [...]. C'est un ersatz, une projection, un instrument, plus qu'un héros. Pratiquement un bouc émissaire : c'est lui qu'on envoie au Casse Pipe, au Half Pipe, au Pipeline. On l'envoie au sacrifice pour étancher notre propre soif d'adrénaline, sans rien risquer, sinon de le perdre lui, le héros. [...] Il assouvit notre soif de frissons et en plus, il convoque notre imaginaire enfantin, ou nos lointains instincts rebelles. Ça mérite bien quelques sacrifices....

”

PROJET JEUNESSE

GRANDIR AVEC LA CULTURE

avec le Collège Irandatz d'Hendaye

Dans le cadre de son action d'Éducation Artistique et Culturelle, la Scène nationale organise chaque saison de nombreux projets en direction de la jeunesse. Avec son approche singulière mêlant marionnette, théâtre, vidéo et sports extrêmes, *Breaking the Pipe* fait l'objet d'un jumelage avec le collège Irandatz d'Hendaye.

Sur le principe de *Breaking the Pipe*, les artistes s'installent pour une résidence de trois jours au collège. Ils impliqueront les élèves dans la réalisation d'une web-série qui met en jeu une marionnette férue de sports extrêmes à la recherche de nouveaux territoires à explorer. Une cours, un mur, un sol en béton, un trottoir ou encore un arbre comme autant d'espaces à détourner pour permettre à cette marionnette de réaliser des performances hors du commun sous l'œil d'une caméra et de donner à voir ce qu'elle raconte de nos limites, de nos peurs et de nos rêves. ●

Ce projet est rendu possible grâce au soutien du Département des Pyrénées-Atlantiques, dans le cadre de l'appel à projet Grandir avec la Culture, et du Ministère de la Culture – DRAC Nouvelle-Aquitaine.

NE PRENEZ AUCUN RISQUE !

Venez voir *Falaise...*

Le décor se déploie sur sept mètres de haut offrant aux acrobates un terrain de jeux extraordinaire. Au bord du vertige, au bord du précipice, l'humain résistera-t-il à sa chute ?

10

+ d'infos
p. 20



« On a envie de dire : putain que c'est beau ! Pourvu que le monde entier voie ce chef-d'œuvre car il touche à l'universel. »

» LENA MARTINELLI, LES 3 COUPS

« Nous aimons prendre le risque d'une écriture précise prête à improviser à chaque instant »

Camille Decourtye
& Blai Mateu Trias,
Baro d'evol

Scène nationale du Sud-Aquitain

Bayonne
Anglet
Boucau
Saint-Jean-de-Luz

LES SPECTACLES
MARS → JUIN 2022



« Dans l'obscurité des cavernes, le son était pour les hommes une boussole, la lumière qui les guidait dans l'aveugle, le chant qui éclairait contre les parois. Il fallait crier pour se repérer. Il fallait chanter pour éclairer le noir. Ici aussi, ça crie, ça cherche, ça tâtonne. Ça avance du mieux que ça peut dans le tunnel de l'époque. Difficile de savoir si c'est le pied du mur ou le sommet du monde, si la vie y meurt ou si elle renaît. Mais ça chute et ça se relève avec la même évidence, avec la même innocence, avec la même insistance. Ça veut s'en sortir. Coûte que coûte. »

BARBARA MÉTAIS-CHASTANIER, AUTEURE ET DRAMATURGE

Elle a collaboré avec Baro d'evel pour la création du spectacle *Falaise* (voir p. 20)

SPECTACLES

TEMPS FORT

ABSURDITÉS PROTÉIFORMES



Pourquoi les poules...

P. 14

+

L'Homme canon

P. 15

+

En cas de péril imminent

P. 16

+

Mathieu Boogaerts

P. 17

+

SOIRÉE MORTELLE

De la mort qui rue

+

Requiem pour klaxons...

P. 18

+

Le Masque et la brume #2

P. 19

Falaise

P. 20

'Uwrubba

P. 21

Fanfara Ciocărlia

P. 22

À poils

P. 23

TARTUFFE – Théorème

P. 24

Concert à table

P. 25

2022, L'Étoffe de nos rêves

P. 26

Je garde le chien et l'orchestre

P. 27

3 annonces

P. 28

Sœurs (Marina & Audrey)

P. 29

Jojoni

P. 30

Al Fondo Riela (Lo Otro de Uno)

P. 32

Agnes Obel

P. 34

MENTIONS DE PRODUCTION

P. 35

PARTICIPEZ!

P. 36

INFOS PRATIQUES

P. 37

ÉQUIPE SNSA + PARTENAIRES

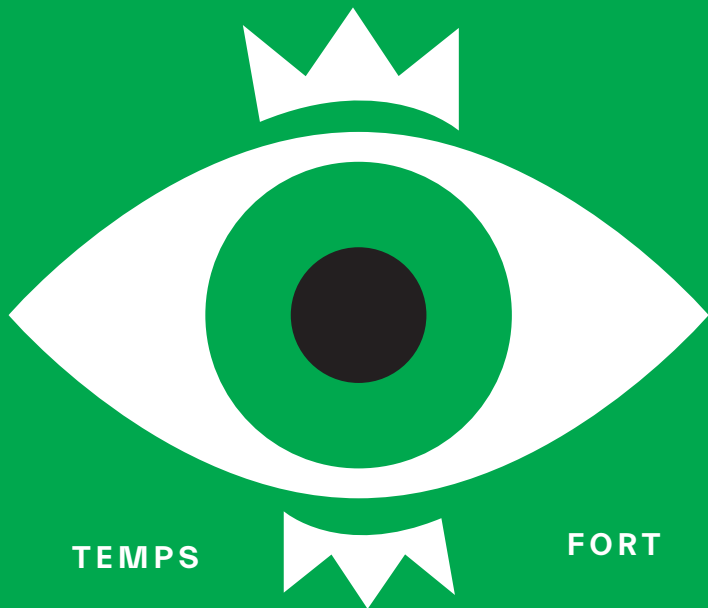
P. 39

CALENDRIER SAISON 21/22

P. 40

INFOS COVID

VOIR FORMULAIRE D'ADHÉSION



TEMPS

FORT

ABSURDITÉS PROTEIFORMES

« Absurdités protéiformes » est un temps fort consacré à l'humour absurde comme outil d'interrogation et de compréhension joyeuse du monde.

Nos « maisons de (la) culture » sont en effet trop souvent perçues comme des temples de la gravité et du sérieux, comme s'il n'était plus envisageable de faire nôtre la perspective du gai savoir rabelaisien, qui n'a pourtant rien de trivial. Ce focus est envisagé non pas sous l'angle du divertissement mais dans la perspective d'un regard décalé sur la réalité, qui souvent aborde les questions fondamentales, philosophiques ou métaphysiques d'une façon plus pertinente que bien des approches artistiques « sérieuses ». Précisément parce que ce décalage, cette façon singulière d'envisager le monde, crée une distance qui incite le spectateur à la réflexion. En cela l'humour absurde rejoint la poésie.

L'absurde est un moyen de faire de la vraie philosophie avec une légèreté de ton que l'on peut trouver autant dans des formes théâtrales que dans les arts de la rue ou dans la chanson humoristique voire dans certains spectacles chorégraphiques.

C'est le comédien Jérôme Rouger qui sera le fil rouge de cette "première" (troisième...) édition qui se tiendra (enfin !) du 17 au 27 mars 2022. Une édition placée sous le signe du risque ! Il présentera trois de ses spectacles : *Pourquoi les poules préfèrent être élevées en batterie*, *En cas de péril imminent* et *Requiem pour klaxons et essuie-glaces*. Il reviendra également exercer ses fameux talents de animateur-critique dans *Le Masque et la brume #2*, émission radiophonique enregistrée en public, diffusée sur la web radio de la Scène nationale.

Seront également proposés, le spectacle de haut vol *L'Homme canon* de Rémi Luchez, le concert *En anglais* du français Mathieu Boogaerts, sans oublier une séance de coaching un peu particulière avec Adèle Zouane et Jaime Chao pour apprendre à mourir en toute décontraction : *De la mort qui rue*.

14

Saint-Jean-de-Luz → Chapiteau Harriet Baita / ven. 18.03.2022 → 20h

Bayonne → Université - Amphithéâtre / jeu. 17.03.2022 → 18h

POURQUOI LES POULES PRÉFÈRENT ÊTRE ÉLEVÉES EN BATTERIE

JÉRÔME ROUGER
La Martingale

Rencontrez le professeur Rouger, directeur de l'école d'agriculture ambulante ! Venu vous parler de l'élevage des poules dans des conditions apparemment contraires à leur bien-être, cet homme en blouse blanche a bien des choses à vous dire. Droits de la poule et conditions de vie de l'œuf sont ici abordés frontalement, parfois de biais.

Entouré, espérons-le, à nouveau de ses plantes vertes qui assurent une scénographie idéale à ses conférences, le professeur Rouger vous propose de manière instructive et plutôt obtuse de mieux comprendre le consentement de la poule à ses conditions d'accueil et de production en batterie, sur un espace pas plus grand pour chaque spécimen qu'une feuille A4.

Si certaines dérives ou absurdités devaient apparaître dans cette intervention, ne vous inquiétez pas : elles nourrissent une réflexion précise, diverse et singulière, pour le citoyen d'aujourd'hui - vous en l'occurrence. Grâce à la connaissance pointue d'un scientifique d'une relative renommée, vous ressortirez plus sensible à la vie de la poule et de l'œuf. Ou pas du tout. ●



© Philippe Remond

En coréalisation avec



• ➔ Artiste à suivre !
Jérôme Rouger
En cas de péril imminent
+ d'infos p. 16
Requiem pour klaxons...
+ d'infos p. 18
Le Masque et la brume #2
+ d'infos p. 19

THÉÂTRE — Durée 1h10 — À partir de 15 ans — Placement libre
Tarif C : enfant & adhérent 15-25 ans : 10 € / adhérent réduit : 12 € / adhérent classique : 14 € / plein : 20 € | + accessible aux pass complicité & liberté

Écriture, mise en scène, interprétation : Jérôme Rouger

L'HOMME CANON

RÉMI LUCHEZ
Association des Clous



© La petite pellicule photographie

sam. 19.03.2022 → 20h

« Ne vous fiez pas au titre : c'est l'unique mise en garde à faire aux spectateurs avant de savourer pleinement L'Homme canon, qui déploie un univers physique et mental cocasse le plus sérieusement du monde. » LA TERRASSE

Un conseil : ne vous fiez pas au titre explosif, qui pourrait laisser entendre que Rémi Luchez s'envoie en l'air comme un boulet ! Si cet homme est canon, c'est par la délicatesse de ses fragiles équilibres.

Qu'il se lance dans un empilement de briques au-dessus de son crâne ou dans un exercice d'escalade, son art allie grande simplicité et grande difficulté. Une chanteuse et musicienne, Lola Calvet, complète cet irrésistible assemblage absurde,

passant d'une ballade irlandaise à un tube de Britney Spears. Sur scène, sa frêle silhouette de clown concentré à l'extrême, faussement ahuri, s'obstine et s'évertue à accomplir, parfois même à saboter, des actions absurdemment périlleuses, dans une scénographie simple aux détails loufoques. Lauréat du Prix Jeunes Talents Cirque Europe avec le spectacle *Miettes* en 2009, ce funambule virtuose tend un fil entre les plus improbables émotions, balançant entre poésie, jubilation et frisson. ●

CIRQUE — Durée : 40 min — À partir de 6 ans — Placement numéroté
Tarif C : enfant & adhérent 15-25 ans : 10 € / adhérent réduit : 12 € / adhérent classique : 14 € / plein : 20 € | + accessible au pass liberté

De et avec : Rémi Luchez — Accompagné de : Lola Calvet — Lumières : Michaël Philis — Chargée de production : Mathilde Menand

EN CAS DE PÉRIL IMMINENT

JÉRÔME ROUGER

La Martingale

© DR

Artiste à suivre !



Jérôme Rouger

Pourquoi les poules... + d'infos p. 14

Requiem pour klaxons... + d'infos p. 18

Le Masque et la brume #2 + d'infos p. 19

Un spectacle pour aborder avec humour des questions d'actualité !

Pour sa nouvelle création, le comédien et metteur en scène Jérôme Rouger a été inspiré par une question d'actualité des plus fondamentales : faut-il continuer à faire des spectacles en cas de péril imminent ?

Après plus d'une année de crise sanitaire pendant laquelle les artistes étaient considérés comme non essentiels, le spectacle, tout en humour et surprises, interroge la place des artistes dans la société, la fonction du rire et l'irruption du virtuel dans nos quotidiens.

Opposons-nous aujourd'hui le rire à la réflexion ? Le rire ne peut-il pas justement être revendicatif, nécessaire à la société que l'on souhaite démocratique et libre ?

Jérôme Rouger propose une mise en scène ludique, bourrée de surprises et de rebondissements, comme cette partie du spectacle dans laquelle un personnage évolue dans un jeu vidéo et doit faire face à diverses missions... ●

En coréalisation avec



THÉÂTRE — Durée : 1h30 — Places numérotées

Tarif C : enfant & adhérent 15-25 ans : 10 € / adhérent réduit : 12 € / adhérent classique : 14 € / plein : 20 € | + accessible aux pass complexité & liberté

Écriture et jeu : Jérôme Rouger — Mise en scène : Jérôme Rouger, Patrick Ingueneau — Consultante arts numériques : Elisabeth Caravella — Scénographie, création lumière : Mathieu Marquis — Création son et création vidéo : Emmanuel Faivre — Création vidéo : Mickael Lafontaine — Création musique et jeu vidéo 8 bits : Matthieu Metzger — Chargé de production : Guillaume Rouger — Administration : Agnès Rambaud — Régie générale et lumière : Mathieu Marquis en alternance avec Héléne Coudrain — Régie Vidéo et Son : Manu Faivre en alternance avec Romain Dumaine

« *Le sacré Frenchy Mathieu Boogaerts chante “En anglais”, et c’est good.* »

FRANCK VERGEADE, *LES INROCKUPTIBLES*

MATHIEU BOOGAERTS

En anglais

© Noémie Reijnen

ven. 25.03.2022 → 20h



© Noémie Reijnen

Parti s'exiler outre-Manche, Mathieu Boogaerts, le magicien des mots, est de retour avec un répertoire poétique et intime *En anglais*. Entre humour et tendresse, on retrouve avec plaisir ce qui a forgé le succès du chanteur aux notes délicates et aux mots justes... teintés pour l'occasion d'un accent franchouillard qui fait la "Boogaerts touch".

Au-delà du choix de chanter dans la langue de Shakespeare, ce qui est toujours un pari risqué pour un Français, on retrouve avec plaisir ce qui a forgé le succès du chanteur depuis déjà vingt-cinq ans. C'est ça, la "Boogaerts touch" : des saveurs *british* à la française avec une pointe de folie douce qui trouvent naturellement leur place avec bonheur dans notre temps fort Absurdités Protéiformes. ●

« J'écris des chansons parce que j'ai un besoin viscéral de formuler des sentiments. Et dans un environnement complètement exotique où personne me connaît et personne me comprend, ni ma langue ni le Français que je suis, je me suis vite senti frustré : quel sens ont mes chansons ici, quel sens moi j'ai, quelle légitimité ? Et j'ai dit allez, j'écris en anglais, comme ça ça va créer un pont, si je chante ma chanson au voisin il va comprendre. »

MATHIEU BOOGAERTS

MUSIQUE — Durée : environ 1h15 — Placement libre

Tarif C - enfant & adhérent 15-25 ans : 10 € / adhérent réduit : 12 € / adhérent classique : 14 € / plein : 20 € | + accessible au pass liberté

Saint-Jean-de-Luz → Chapiteau Harriet Baita

2 SPECTACLES
GRATUITS POUR UNE

SOIRÉE MORTELLE!

sam. 26.03.2022 → 17h

DE LA MORT QUI RUE

ADÈLE ZOUANE & JAIME CHAO

Vouzénou compaï

« On n'aura droit qu'à une seule mort, chacun la sienne, alors autant commencer à s'y entraîner tout de suite, non ? »

C'est le postulat d'Adèle Zouane et Jaime Chao qui nous invitent à nous réjouir de notre mort plutôt que d'en avoir peur, pour tenter d'en faire un moment extraordinaire ! Ensemble, préparons-nous !

Assis en extérieur, face au duo espiègle que forment les deux comédiens, les spectateurs assistent à un *training* de préparation délirant et libérateur fait d'exercices et de techniques pour tenter d'avoir une chance de réussir à "vivre notre mort" voire peut-être à "la savourer le moment venu". Le tout pour mieux la supporter en l'attendant, évidemment...

Tout en débattant leurs angoisses, et les nôtres avec, pour mieux les conjurer, les affronter et en rire, les deux comédiens abordent ce qui nous terrifie avec fantaisie et humour, pour notre plus grand plaisir. ●



THÉÂTRE — Durée 45 min — À partir de 12 ans — Placement libre
GRATUIT

Nombre de places limité - billets à retirer aux billetteries de la Scène nationale
Écriture, interprétation : Adèle Zouane, Jaime Chao — Regard extérieur :
Chantal Ermenault — Technique : Jaime Chao — Production : Vouzénou
compaï — Diffusion et tournées : François Mary

Boucau → Parc Peloste

sam. 26.03.2022 → 18h



Pour cette joyeuse journée consacrée à la mort, Jérôme Rouger nous offre un requiem inédit pour neuf voitures, composé et interprété sous la direction de Patrick Ingueneau, par l'Orchestre symphonique automobile des Pyrénées-Atlantiques composé d'Adèle Zouane, 1^{er} klaxon et de huit klaxonneurs amateurs recrutés sur le territoire.

Ils interpréteront une symphonie en trois mouvements qui reprend tous les codes du concert classique, et qui sera commentée en direct par Jérôme Rouger, dans un rôle de journaliste qui décodera les actions des musiciens. L'occasion de s'interroger également sur la place de la voiture dans la société d'aujourd'hui, parfois symbole de fierté ou de liberté, mais également objet polluant et stressant. ●

+
**UN APÉRO
MORTEL**
vous attend à la suite
du spectacle à la salle
de bal de l'Apollo
de Boucau

1 | 5^e SCÈNE
Participez !

Vous possédez une
Citroën 2cv ou une Renault 4L,
une voiture de sport
type américaine ou italienne,
un camion type trafic,
ou une simple voiture,
récente ou rare ?
Vous aimez jouer du klaxon ?
Partipez au spectacle !

+ d'infos p. 36

En coréalisation avec

OA OFFICE
ARTISTIQUE
RÉGION
NOUVELLE-
AQUITAINE

Boucau → Parking du cimetière

THÉÂTRE / MUSIQUE — Durée 30 min — Placement libre
GRATUIT / Accès libre

Composition : Patrick Ingueneau — Écriture : Jérôme Rouger — Avec :
le chef d'orchestre (et compositeur) : Patrick Ingueneau - le journaliste-
producteur de France Musique (et auteur du texte) : Jérôme Rouger —
1^{er} Klaxon : Adèle Zouane & huit autres interprètes klaxonneurs
amateurs recrutés sur le territoire avec leurs huit voitures (en cours) —
Régisseur d'orchestre, accordeur : Pio D'Elia



Artiste à suivre !



Jérôme Rouger

Pourquoi les poules...

+ d'infos p. 14

En cas de péril imminent

+ d'infos p. 16

Requiem pour klaxons...

+ d'infos p. 18

RD ©

dim. 27.03.2022 → 15h + 17h

LE MASQUE ET LA BRUME #2

JÉRÔME ROUGER
et ses invités



Une parodie radio pour rire avec une équipe de critiques triés sur le volet !

Le Masque et la brume, deuxième édition ! À l'instar de la célèbre émission de critique théâtrale, cinématographique et littéraire du dimanche soir sur une grande chaîne de radio du service public, la Scène nationale du Sud-Aquitain vous convie à participer à l'enregistrement en public d'une émission de sa web radio. Une parodie pour rire avec une équipe de critiques composée pour l'occasion qui reviendra en détails sur les spectacles de la saison... qu'ils n'ont jamais vus.

L'actualité des spectacles présentés à l'occasion du temps fort « Absurdités protéiformes » et de cette saison y sera décryptée, analysée, martyrisée peut-être, par les

spécialistes présents autour de la table, qui tenteront par ailleurs de comprendre le fonctionnement et les mécanismes du rire au théâtre, en tâchant par exemple de répondre à la question suivante : peut-on faire rire sans faire de l'humour ?

Cette émission sera animée (masqué pour l'occasion) par Jérôme Rouger (auteur - comédien) avec autour de la table, Servane Deschamps (metteuse en scène - comédienne), Marc Blanchet (essayiste et chroniqueur littéraire), Adèle Zouane (metteuse en scène - comédienne). Sans oublier la participation exceptionnelle de Fred Tousch (acteur et humoriste). ●

En partenariat avec

PARODIE RADIOPHONIQUE — Durée : 1h — Placement libre

Tarif D : enfant & adhérent 15-25 ans : 6 € / adhérent réduit : 7 € / adhérent classique : 8 € / plein : 12 € | + accessible aux pass complicité & liberté

Animateur, présentateur Jérôme Rouger — Les critiques Servane Deschamps, Marc Blanchet, Adèle Zouane

Avec la participation exceptionnelle de Fred Tousch

Création le 27 mars 2022, Scène nationale du Sud-Aquitain

FALAISE

BARO D'EVEL

Camille Decourtye
& Blai Mateu Trias



© François Passerini

Pièce en blanc et noir pour huit humains, un cheval et des pigeons

La compagnie Baro d'evel crée des spectacles d'une grande poésie. Mêlant mouvement, acrobatie, théâtre et musique, les artistes partagent la scène avec des animaux dans une parfaite harmonie. L'écriture est d'une grande précision, mais chacun est prêt à improviser à tout instant.

Après *Là*, où tout était blanc, *Falaise*, deuxième volet du diptyque, nous plonge dans l'obscurité, le noir. Sans en être la suite, la pièce en est plutôt l'envers. Ou son véritable endroit.

Cette vie grouillante qui débordait des parois, la voilà devant nous. Inquiète. Fragile. Obstinée. Têtue. Plurielle. Elle n'en a pas fini. Elle n'a pas dit son dernier mot. Elle vient de très loin. Elle ne sait pas si elle a survécu à la catastrophe ou si elle la précède.

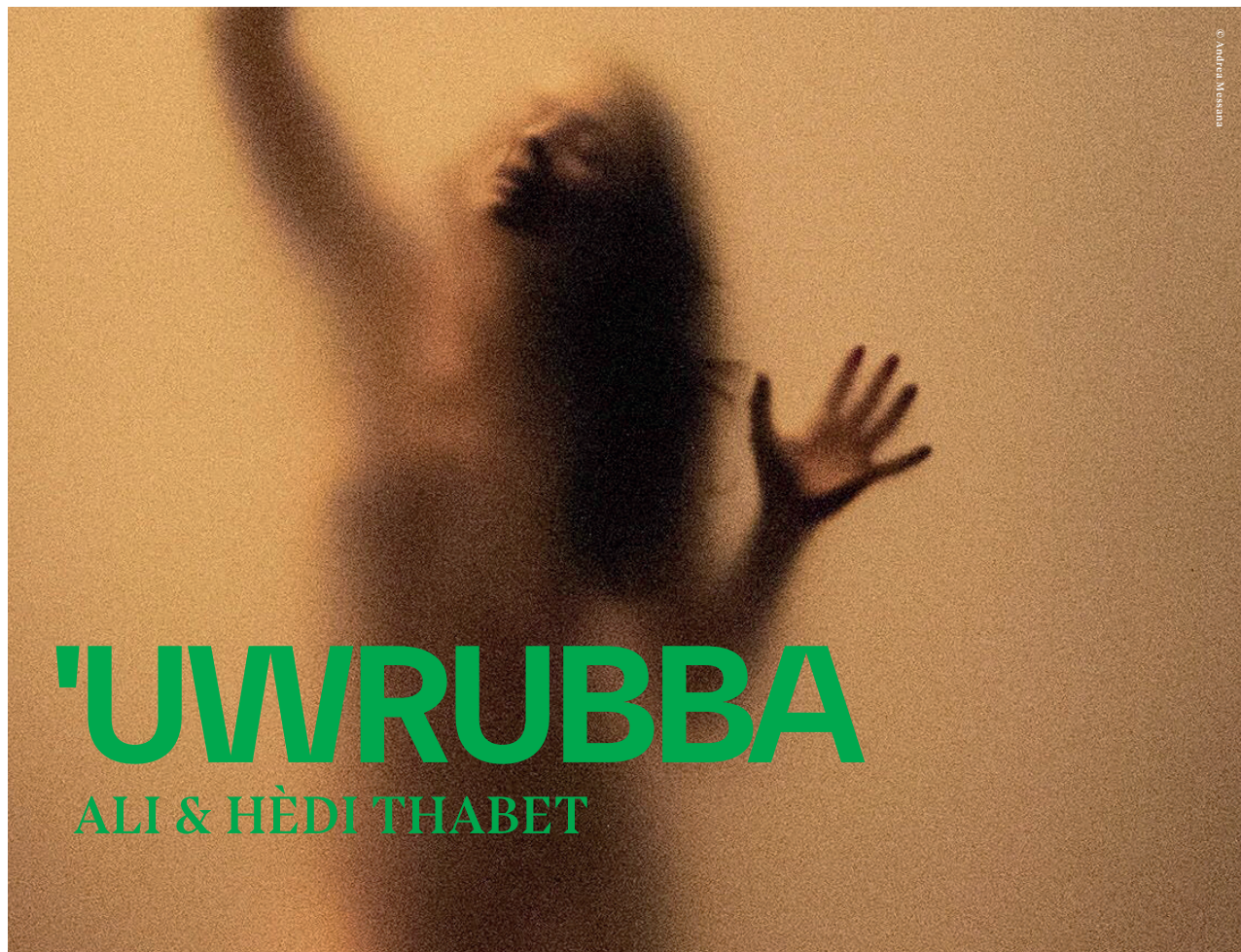
Avec beaucoup d'intelligence, de subtilité, de beauté et d'humour aussi, la compagnie nous transporte dans une magnifique épopée, au bord du vertige, au bord de la falaise, pour un fantastique et fascinant rêve éveillé. ●



CIRQUE / THÉÂTRE / DANSE — Durée : 1h40 — À partir de 12 ans — Places numérotées

Tarif A : enfant & adhérent 15-25 ans : 10 € / adhérent réduit : 16 € / adhérent classique : 24 € / plein : 32 € | + accessible au pass liberté

Auteurs, metteurs en scène : Camille Decourtye & Blai Mateu Trias — Avec : Noémie Bouissou, Camille Decourtye, Claire Lamothe, Blai Mateu Trias, Oriol Pla, Julian Sicard, Marti Soler, Guillermo Weickert, un cheval, des pigeons — Collaboration à la mise en scène : Maria Muñoz - Pep Ramis / Mal Pelo — Collaboration à la dramaturgie : Barbara Métais-Chastanier — Scénographie : Lluç Castells assisté de Mercè Lucchetti — Collaboration musicale et création sonore : Fred Bühl — Création lumières : Adèle Grépinet — Création costumes : Céline Sathal — Musique enregistrée : Joel Bardolet — Régie générale : Sébastien Reyé — Régie lumières : Nicolas Zuraw — Régie plateau : Cédric Bréjoux, Sonia Grail — Régie son : Rodolphe Moreira — Régie animaux : Francis Tabouret — Direction technique : Nina Pire — Directeur délégué / Diffusion : Laurent Ballay — Administration : Caroline Mazeaud — Chargée de communication : Ariane Zaytzeff — Chargé de production : Pierre Compayré



© Andrea Messana

'UWRUBBA

ALI & HÈDI THABET

mar. 05.04.2022 → 20h

Un opéra méditerranéen pour six danseurs, sept musiciens traditionnels et classiques, une mezzo-soprano et un immense miroir...

Ali et Hédi Thabet sont frères, mais aussi chorégraphes, acrobates, circassiens. Après trois créations, les frères Thabet reprennent le fil là où ils l'avaient laissé : dans l'attirance pour la Grèce et ses mythes, dans les volutes du rebétiko, cette musique grecque aux accents rebelles qui emprunte à la Turquie sa couleur orientale, dans les chants tunisiens et la poésie de René Char.

Leur nouvelle création puise aux racines de l'Europe et de l'Orient pour inventer un opéra méditerranéen autour du mythe de Narcisse. Six danseurs, un comédien et sept musiciens-chanteurs grecs et tunisiens donnent corps à cette aventure poétique pour questionner la place de l'artiste face à lui-même. ●

DANSE — MUSIQUE — Durée : 1h15 — Places numérotées

Tarif B : enfant & adhérent 15-25 ans : 10 € / adhérent réduit : 14 € / adhérent classique : 18 € / plein : 26 € + accessible au pass liberté

Conception : Ali Thabet, Hédi Thabet — Conception dramaturgique : Hédi Thabet — Direction musicale : Ali Thabet — Danseurs : Béatrice Debrabant, Natalia Vallebona, Victoria Antonova, Julia Färber, Ben Fury, Artémis Stavridi — Comédien : Hédi Thabet — Musiciens : Catherine Bourgeois - chant lyrique, Mehdi Ayachi, chant - Mourad Brahim - chant, kanun, Michalis Dimas - bouzouki, Stefanos Filos - violon, Ilias Markantonis - clarinette, ney, laouto, Ioannis Niarchios - chant, guitare, Foteini Papadopoulou - chant, baglama — Scénographie, costumes : Florence Samain — Lumières : Ana Samoïlovich — Régisseur général, son, vidéo : Aurélien Cros



Bayonne → Théâtre Michel Portal



© DR

FANFARE CIOCĂRLIA

Les douze trublions de la Fanfare Ciocărlia et leur énergie contagieuse débarquent sur la scène de l'Apollo du Boucau ! Possédés par la même rage de jouer que leurs pères, la fanfare tzigane « la plus rapide de l'est » sait faire jaillir des cors, trompettes, clarinettes, grosse caisse, un véritable feu d'artifice sonore qui saura nous faire bouger aux rythmes d'un répertoire traditionnel roumain mais aussi turc, bulgare et macédonien.

Et comme la musique ne saurait s'arrêter à la tradition, la Fanfare Ciocărlia se laisse inspirer par les mélodies contemporaines du cinéma indien ou européen et reprend les succès américains en les adaptant à son style incomparable.

Avec son nouvel album, varié, bourré d'humour roots, cette brillante fanfare nous prouve qu'elle sait aussi se renouveler et aller plus loin encore dans un genre que l'on croyait pourtant bien connaître. Respirez bien fort avant d'écouter! ●

MUSIQUE — Durée : 1h30 — Places numérotées

Tarif C : enfant & adhérent 15-25 ans : 10 € / adhérent réduit : 12 € / adhérent classique : 14 € / plein : 20 € | + accessible au pass liberté

Avec : Vasile Stangaciu, Sergiu Nastase, tubas — Laurentiu Mihai Ivancea, cor ténor — Constantin Calin, cor de baryton — Costel Ursu, grosse caisse — Paul Benedikt Stehle, percussions — Costel Oprica Ivancea, Vladut Ivancea, saxophones — Costica Trifan, trompette, voix — Craciun Ovidiu Trifan, trompette — Iulian Canaf, voix



À POILS

ALICE LALOY

La Compagnie S'Appelle Raviens



© Jean-Louis Fernandez

mar. 12.04.2022 → 20h + mer. 13.04.2022 → 15h

Trois "gros bras" comme on dit, des techniciens de concert avec des têtes bien chevelues...
Un spectacle semble prévu. Et si l'on changeait la figure attendue de la tendresse ?
À partager en famille dans un cocon bien velu.

Seul sur le plateau, un technicien de concert, sorte de *biker rock'n'roll*, semble ne pas prêter attention aux petits spectateurs qui entrent dans la salle. Il range, passe l'aspirateur, fait rouler les caisses dans l'espace. Deux autres hommes le rejoignent et c'est un ballet qui débute au son des guitares électriques. Les caisses s'ouvrent, se déplient, crachent leur matériel pour construire le décor. Les enfants sont invités à participer et c'est un chantier de construction qui se met en place. Au fur et à mesure, d'étranges poils poussent sur les corps et la barbe des trois hommes, les rendant de plus en plus doux...

L'espace se resserre, s'adoucit, s'homogénéise, s'harmonise en direct. Sensuel et raffiné, le poil devient, au beau milieu de nulle part, l'invitation à un chant joyeux, une ode à la tendresse. La metteuse en scène Alice Laloy crée ainsi un espace de rencontre entre acteurs et spectateurs, adultes et enfants, qui se transforme et devient un cocon velu, charnu, épais et gonflé, magique ! ●

"J'observe que l'adulte en contact de l'enfant convoque en lui-même sa propre tendresse. Comme si, face à l'enfant, l'adulte s'adoucissait. Cette métamorphose m'intéresse."

ALICE LALOY



© Jean-Louis Fernandez

THÉÂTRE — Durée : 40 min — À partir de 4 ans — Placement libre

Tarif D : enfant & adhérent 15-25 ans : 6 € / adhérent réduit : 7 € / adhérent classique : 8 € / plein : 12 € | + accessible au pass liberté

Écriture, mise en scène : Alice Laloy — Avec : Julien Joubert, Yann Nédélec, Dominique Renckel — Assistante à la mise en scène : Stéphanie Farison — Musiques : Csaba Palotaï — Lumières : Jean-Yves Courroux — Scénographie : Jane Joyet — Assistante à la scénographie : Alissa Maestracci — Costumes : Alice Laloy, Maya-Lune Thieblemont, Anne Yarmola — Prothèses et perruques : Maya-Lune Thieblemont — Construction : Benjamin Hautin — Régie générale, son, lumière, plateau : Julien Joubert — Teinture du crin : Ysabel de Maisonneuve assistée de Lisa Morice — Construction : Quentin Tailly, Vivian Guillermin, Stéphane Uzan — Mécheuses : Mathilde Apert, Lëa Assous, Justine Baron, Romane Bricard, Inès Forgues, Léonie Garcia Lamolla, Charisté Monseigny, Lisa Morice, Fatima Sharmin, Maëlle Ubaldi, Emma Valquin — Production, administration, coordination, communication : Sotira Dhima, Thomas Clédé, Joanna Cochet, Romane Bricard



TARTUFFE

de Molière

Théorème

MACHA MAKEÏEFF
La Crieë - Théâtre national de Marseille

5^e SCÈNE
Web radio

RENCONTRE AUGMENTÉE
avec Macha Makeïeff
animée par Marc Blanchet,
essayiste et chroniqueur littéraire
jeu. 13.04.22 > 17h
Bayonne > Cité des arts
auditorium
entrée libre
+ d'infos p. 36

Représentation du jeudi 14 avril accessible en audiodescription

« Avec Xavier Gallais dans le rôle d'un ange noir inquiétant, Macha Makeïeff met en scène Tartuffe en transposant l'intrigue au cœur d'une famille des années 1950. Une réflexion aiguë sur la thématique de l'emprise nourrie par Théorème de Pasolini. » LA TERRASSE

24

Metteuse en scène, dramaturge, essayiste, plasticienne, scénographe, décoratrice, costumière et directrice de La Crieë, Théâtre national de Marseille depuis 2011, Macha Makeïeff est une artiste aux multiples facettes, sensible et pleine de fantaisie. Après le succès de sa dernière pièce *Lewis versus Alice*, elle se plonge dans une nouvelle création et adapte la célèbre pièce de Molière, *Tartuffe*.

De toutes les pièces de Molière, *Tartuffe* est celle qui suscite une série d'émotions les plus singulières chez le spectateur. Au-delà de la dynamique d'une langue poétique, dans son rythme même, il y a dans *Tartuffe* tous les ingrédients d'un scénario de roman noir, avec suspens et rebondissements : enjeux d'une famille bourgeoise aussi névrosée que nocive, parasite infiltré dans la maison qui prend le pouvoir sur les esprits et les corps, libertins et faux dévots, clans qui s'affrontent, spoliation, chantage, détournement, arrestation, espionnage, prédatons, abus de faiblesse, dossiers compromettants, fuite et arrestation. Toute une affaire... ●



THÉÂTRE — Durée : 2h20 — À partir de 13 ans — Places numérotées
Tarif A : enfant & adhérent 15-25 ans : 10 € / adhérent réduit : 16 € / adhérent classique : 24 € / plein : 32 € | + accessible au pass liberté

Avec : Xavier Gallais, Vincent Winterhalter, Jeanne-Marie Lévy, Hélène Bressiant, Jin Xuan Mao, Loïc Mobihan, Nacima Bekhtaoui, Jean-Baptiste Le Vaillant, Irina Solano, Luis Fernando Pérez, Pascal Ternisien et la voix de Pascal Rénéric — Mise en scène, décor, costumes : Macha Makeïeff — Lumière : Jean Bellorini — Son : Sébastien Trouvé — Musique : Luis Fernando Pérez — Danse : Guillaume Siard — Coiffure, maquillage : Cécile Kretschmar — Régie générale : André Neri — Assistants mise en scène : Gaëlle Hermant, Sylvain Levitte — Assistant dramaturgie : Simon Legré — Assistante scénographie : Clémence Bezat — Assistante costumes : Laura Garnier — Assistant lumière : Olivier Tisseyre — Assistant son : Jérémie Tison — Diction : Valérie Bezançon — Graphiste : Clément Vial — Régisseuses plateau : Émilie Larrue, Solène Ferréol — Cheffe machiniste : Kayla Krog — Régisseur son : Jérémie Tison — Régisseur lumières : Olivier Tisseyre — Régisseuse costumes : Nadia Brouzet — Maquilleuse : Hermia Hamzaoui — Couturière : Céline Batail — Confection d'accessoires : Soux, Marine Martin-Ehlinger — Fabrication décor : Ateliers du Théâtre National Populaire — Stagiaires : Pavillon Bosio École Supérieure d'arts plastiques de Monaco Sisi Liu, Morgane Mouysset — Stagiaire plateau : Chloé Théodose — Stagiaire costumes : Mila Dastugue



CLAIRE DITERZI & STÉPHANE GARIN



Artistes à suivre !



Claire Diterzi + OSPB
Je garde le chien et l'orchestre
ven. 06 + sam. 07.05.22
+ d'infos p. 27

Stéphane Garin - ensemble 0
Jojoni
ven. 20 + sam. 21 + dim. 22.05.22
+ d'infos p. 30

© Fabrice Barbant

CONCERT À TABLE

La table est mise ! Une foultitude de petits instruments et d'objets sont posés dessus. Stéphane Garin, de l'ensemble 0, les fait résonner pour un concert en version intime avec la chanteuse-instrumentiste-compositrice Claire Diterzi, qui revisite son répertoire dans cet étonnant tour de chant.

Tout peut servir au multi-instrumentiste Stéphane Garin, des percussions les plus diverses aux objets du quotidien. Du piano-jouet aux assiettes de vaisselle, il tape, tapote, cingle, secoue, fait vibrer, accompagnant la voix à la fois puissante et cristalline de Claire Diterzi. Pour ce *Concert à table* joué dans des lieux publics, mais aussi chez des hôtes d'un soir, les deux musiciens nous font vivre un instant de complicité déroutant et nous servent des plats sonores aux goûts tantôt épicés tantôt sucrés. Leur commune invention est une invitation à la surprise musicale qui révèle bien des surprises visuelles !

Adressé à tous, ce spectacle est un véritable exercice démocratique : les instruments y sont égaux aux objets ; tous

font entendre leurs voix pendant que les deux musiciens s'interpellent, chantonnet, susurrent, s'exclament. Entre bouilloire, clochettes, guitare et mugs, tout ici carillonne et vibre avec imagination. Voisins, enfants et adultes, personnes âgées ou touristes de passage... et spectateurs, vous êtes tous les bienvenus pour former un cercle attentif à ce repas aux saveurs uniques. ●

**CONCERTS
ORGANISÉS DANS DES
LIEUX SECRETS...**

À découvrir au moment de
l'achat de votre billet !

MUSIQUE — Durée : 1h — À partir de 4 ans — Placement libre

Tarif D : enfant & adhérent 15-25 ans : 6 € / adhérent réduit : 7 € / adhérent classique : 8 € / plein : 12 € | + accessible aux pass complicité & liberté

Mise en scène : Claire Diterzi — Avec : Claire Diterzi, chant, musique & Stéphane Garin, percussions

ven. 29.04 → 19h (Boucau) | sam. 30.04 → 11h + 19h (Anglet) | lun. 02.05 → 19h (Saint-Jean-de-Luz) | mar. 03.05 → 19h + mer. 04.05 → 15h (Bayonne)

2022, L'ÉTOFFE DE NOS RÊVES

SANDRINE ANGLADE

Compagnie Sandrine Anglade + Collectif Bilaka



© DR

Rassemblés autour d'artistes et techniciens professionnels de la Compagnie Sandrine Anglade et du Collectif Bilaka, une quarantaine d'amateurs de tous horizons vous donnent rendez-vous pour un voyage festif au pays de leurs utopies, de leurs meilleurs souvenirs et de leurs colères. Avec humour, tendresse et ironie, ils croisent leurs regards sur notre « drôle » de monde et à travers les chants, les musiques instrumentales et le théâtre, ils inventent un ailleurs fait de rêveries intimes ou collectives.

« Dans la naïveté de l'année 2020, lorsqu'est né ce projet participatif rassemblant autour d'artistes et techniciens professionnels, des publics amateurs de tous âges et horizons, nous voulions raconter nos tempêtes, comment celles-ci nous ont transformés, comme elles nous ont permis de nous penser "autre", comme le fait le personnage de Prospero, héros de La Tempête de Shakespeare. C'était avant.

Nous avons dû lancer notre projet sur la rive de 2022, comme une bouteille que l'on jette à la mer contenant toutes nos promesses, tous nos rêves de devenir. Depuis lors, nous n'avons cessé de naviguer au cœur des bourrasques, espérant chaque fois pouvoir un jour s'agripper à une épaule fraternelle, nous tenir enfin la main ou faire vibrer ensemble nos voix. Alors, notre projet a évolué. Forcément. Nous avons traversé des tempêtes et nous sommes différents. Mais nous sommes là, devant vous ! Ailleurs... comme les matelots du bateau pris dans la tourmente provoquée par Prospero et Ariel, l'esprit du vent. Ailleurs ? Sur une île. Ou peut-être au théâtre.

Sur ce grand plateau, nous prenons conscience, oui, que « nous sommes de l'étoffe dont les rêves sont faits et que notre petite vie est jonchée de sommeil ».

Alors, dans cette minceur de l'instant qui nous est donné, artistes amateurs et professionnels de tous âges et de toutes origines, nous chanterons, nous emplirons le plateau du théâtre de nos mots, de nos chansons, du son de nos instruments ou simplement de nos présences. Nous mettrons nos souvenirs dans nos bagages, nous ferons gonfler les voiles de nos imaginaires foisonnants et nous monterons dans notre grand bateau appelé « désir », n'oubliant jamais que comme on fait son rêve, on fait sa vie.

À vous qui viendrez à notre rencontre, nous vous confions ces mots de Jean-Luc Lagarce alors qu'il préparait sa mise en scène de L'Île des esclaves de Marivaux : "Le monde n'existe pas, il est ce que nous sommes, il est ce que nous voulons qu'il soit, nous le construirons bon et généreux ou dur et tyrannique. Nous sommes responsables de notre rôle, il suffit de prendre sa place." Telle est notre invitation. » ●

THÉÂTRE / MUSIQUE — Durée : à déterminer — Places numérotées

Tarif D : enfant & adhérent 15-25 ans : 6 € / adhérent réduit : 7 € / adhérent classique : 8 € / plein : 12 € | + accessible aux pass complexité & liberté

Conception, mise en scène : Sandrine Anglade & Marie Estève — Scénographie, lumières : Caty Olive — Régie générale : Ugo Coppin — Avec : Patxi Amulet (accordéon, chant) & Jokin Irungaray (percussions, chant) du Collectif Bilaka, Marie Estève (chant), Sarah-Jane Sauvegrain (théâtre et chant), Benoît Segui (guitares et chant) et les participants amateurs aux ateliers de la Scène nationale du Sud-Aquitain, l'atelier de théâtre adultes du Centre Hospitalier de la Côte Basque dans le cadre du dispositif Culture Santé, l'Atelier de théâtre jeunes du Théâtre des Chimères à Bayonne, l'atelier de théâtre jeunes du Centre Culturel et Social Boucau-Tarnos, les jeunes de la MVC Bayonne centre-ville et de l'Espace Socio-culturel Municipal de Bayonne participant au projet Objectif Avignon

JE GARDE LE CHIEN ET L'ORCHESTRE

ORCHESTRE SYMPHONIQUE DU PAYS BASQUE - IPARRALDEKO ORKESTRA
+ CLAIRE DITERZI

Avec *Je garde le chien et l'orchestre*, la musicienne et chanteuse Claire Diterzi distille des « morceaux choisis » de ses albums dans une version orchestrale. Avec l'Orchestre Symphonique du Pays Basque - Iparraldeko Orkestra et les arrangements de Sylvain Griotto, les chansons de Claire Diterzi prennent des airs de diva !

Capable de toutes les métamorphoses, envisageant ses disques comme autant de projets poursuivis par des créations scéniques, travaillant pour le chorégraphe Philippe Decoufflé ou le cinéaste Jean-Jacques Beineix, collaborant avec le metteur en scène Marcial Di Fonzo Bo comme le dramaturge Rodrigo García, Claire Diterzi a toujours fait feu de tout bois pour enchanter la chanson française, déplacer les genres et s'adresser à tous les publics. La voici, de son propre aveu exaucée : voir ses chansons, empreintes d'ironie et parfois de gravité, parées d'une orchestration symphonique.

Au beau milieu de l'Orchestre Symphonique du Pays Basque - Iparraldeko Orkestra, Claire Diterzi peut entreprendre de sa voix, capable de toutes les audaces, un véritable tour de chant pour revisiter ses « classiques ». Une rencontre entre la chanson d'esprit rock, dotée des pulsations les plus sauvages, comme des textes les plus fins d'esprit, et de la musique classique. De quoi faire danser sur des fauteuils de velours !



5° SCÈNE
Web radio
RENCONTRE AUGMENTÉE
avec Claire Diterzi
sam. 07.05.22 > 18h
Anglet > Bibliothèque
entrée libre
+ d'infos p. 36

MUSIQUE — Durée : 1h15 — Places numérotées
Tarif B : - de 22 ans : gratuit / adhérent 22-25 ans : 10 € / adhérent réduit : 14 € / adhérent classique : 18 € / plein : 26 € | + accessible aux pass *complicité & liberté*

Avec : Claire Diterzi, direction artistique, chant & Orchestre Symphonique du Pays Basque - Iparraldeko Orkestra — Direction : Lucie Leguay — Direction musicale : Benjamin Pionnier — Arrangements : Sylvain Griotto — Chœurs : Mood & Nadia Simon — Collaboration artistique : Fred Hocké — Création lumière : Nicolas Guellier — Son : Anne Laurin — Costumes : Fabienne Touzi dit Terzi — Direction technique : Cédric Grouhan



Artiste à suivre !



Claire Diterzi & Stéphane Garin

Concert à table

ven. 29 + sam. 30.04

+ lun. 02 + mar. 03 + mer. 04.05.22

+ d'infos p. 25

Claire Diterzi

ENTRETIEN

Parlons des deux spectacles avec lesquels vous venez, l'intimiste *Concert à table*, qui n'est pas sans humour, et le collectif *Je garde le chien et l'orchestre*, avec un ensemble mozartien d'une cinquantaine de musiciens. Comment ont-ils été conçus ?

Le *Concert à table* est né de manière accidentelle ; c'est le fruit d'une commande d'un théâtre dans les Yvelines. La proposition a été faite à quelques abonnés, en parallèle de la création de *L'Arbre en poche*, d'accueillir une petite forme artistique. Nous avons débarqué chez des gens, une assistance d'une trentaine de personnes. Nous avons fouillé dans les placards avec Stéphane Garin ; j'ai allumé la bouilloire, et nous avons commencé à faire de la musique avec les objets. Une cuisine devenait ainsi un véritable cabinet de curiosité, à deux doigts d'une exposition de Centre d'art ! En plus, Stéphane Garin chante remarquablement. Quand nous avons décidé de faire du *Concert à table* un spectacle pour petite jauge, il est venu chez moi avec six mètres cubes de matos, remplis de choses inconnues, et s'est étalé partout dans mon appartement pendant une semaine. Stéphane est un vrai Géo Trouvetou. Il fait de l'art avec des objets usuels, de la vaisselle, des petits jouets, surtout ceux utilisés dans les baignoires. Et prend un malin plaisir à moisir mes chansons ! Il a une approche ludique de la musique percussive digitale. Le thème central de ce spectacle, il ne peut qu'y être sensible vu son engagement écologique avec l'ensemble O, c'est la Nature. La création symphonique m'a interrogée sur la notion de répertoire. Elle représente un tout autre type de collaboration, très jouissif, dont la première eut lieu à Tours. Avec Sylvain Griotto comme arrangeur, j'ai pu concevoir une forme symphonique énergique. Le projet s'est développé dans plusieurs régions, avec les orchestres de chacune, comme à Anglet avec l'Orchestre Symphonique du Pays Basque. Le rayonnement est national dans un esprit régional. Pendant le concert, j'ai deux choristes à mes côtés, je me balade parmi les musiciens, revisite des chansons de mes débuts jusqu'à aujourd'hui, et continue grâce à une telle forme à abattre les cloisons entre les disciplines. ●

Entretien réalisé par Marc Blanchet en juin 2021

Retrouvez l'intégralité de l'entretien sur le site scenationale.fr

ven. 06 + sam. 07.05.2022 → 20h

Anglet → Théâtre Quintaou - grande salle

« *Annuncio che il nero non è il nero.* »

3 ANNONCIATIONS

PASCAL RAMBERT



© Marc Donaghe

Présenté en français, italien, espagnol, surtitré en français / Le spectacle se déroule dans le noir intégral

Quelles annonces pour aujourd'hui ? En s'inspirant de la peinture vénitienne, le metteur en scène et auteur Pascal Rambert traverse les siècles dans un spectacle à la scénographie fascinante porté par trois comédiennes exceptionnelles. Il nous fait entrer par sa poésie dans trois séquences où la parole se déploie hors du temps.

L'ange Gabriel s'adresse à la Vierge pour lui dire la naissance d'un enfant divin... Cette scène si souvent représentée dans la peinture du Quattrocento, l'artiste polymorphe Pascal Rambert a décidé de lui donner de nouvelles perspectives en l'actualisant et en jouant des temporalités. Trois comédiennes de trois nationalités différentes se succèdent pour nous emporter dans des paysages où se jouent le destin de l'Humanité comme la vie de femmes, au sein des événements les plus funestes. D'un tableau vénitien (Sylvia Costa) et la Semaine sainte en Espagne (Itsaso Arana) jusqu'à la vision d'un futur aussi proche qu'inquiétant (Audrey Bonnet), *3 annonces*, dans un espace conçu en

collaboration avec Yves Godin, nous emporte au cœur des catastrophes humanitaires et écologiques et fait de nous les dépositaires d'une parole dont la profonde humanité bouleverse. Il confirme aux côtés de *Sœurs (Marina & Audrey)*, également accueilli cette saison, l'importance d'une écriture scénique et littéraire à la renommée internationale. ●

5^e SCÈNE
Participez !

LE GRAND ATELIER
avec Audrey Bonnet

Stage de théâtre
sam. 21 + dim 22.05.22
de 10h à 13h et de 14h30 à 18h
Biarritz > Les Découvertes
Théâtre des Chimères

tarif : 40 €
+ d'infos p. 36



THÉÂTRE — Durée : 1h30 — Places numérotées
Tarif B : enfant & adhérent 15-25 ans : 10 € / adhérent réduit : 14 € / adhérent classique : 18 € / plein : 26 € | + accessible aux pass complicité & liberté

Texte, mise en scène : Pascal Rambert — Avec : Audrey Bonnet (français), Silvia Costa (italien), Itsaso Arana (espagnol) en alternance avec Barbara Lennie — Espace : Pascal Rambert, Yves Godin — Lumières : Yves Godin — Costumes : Anaïs Romand — Musique : Alexandre Meyer — Collaboratrice artistique : Pauline Roussille — Traduction espagnole : Coto Adánez del Hoyo — Traduction italienne : Chiara Elefante — Surtitrage : Alessandra Calabi — Régie générale : Alessandra Calabi — Régie lumières : Thierry Morin — Régie plateau : Antoine Giraud — Régie son : Chloé Levoy — Régie vidéo : Charles Lefebvre — Habilleuse : Marine Baney — Direction de production : Pauline Roussille — Administration de production : Juliette Malot — Coordination de production : Sabine Aznar

SŒURS (MARINA & AUDREY)

PASCAL RAMBERT



« C'est un champ de mines. À chaque pas tout menace d'exploser. Il faut, pour tenir debout jusqu'au bout, deux immenses comédiennes. Audrey Bonnet et Marina Hands sont ces actrices. » JOËLLE GAYOT, FRANCE CULTURE

À peine sont-elles face à face que déjà une lutte commence où la parole est criée de l'intérieur jusqu'à l'uppercut. Audrey Bonnet et Marina Hands sont sur scène Audrey et Marina, deux sœurs à la recherche de leur propre vérité. Elles ne céderont en rien. *Sœurs (Marina & Audrey)*, un spectacle frontal et bouleversant.

Au cœur du théâtre de Pascal Rambert, la famille joue un rôle essentiel, plus encore les liens au sein de la fratrie ou de la sororité. Avec *Sœurs (Marina & Audrey)*, l'auteur-metteur en scène nous emporte dans un règlement de comptes sans fin, où parler c'est se libérer d'un poids, en espérant que l'autre réalise cette violence qui agit si intensément. Pour porter ce conflit, deux comédiennes d'exception, Audrey Bonnet

et Marina Hands de la Comédie-Française, incarnent jusqu'à l'épuisement cette volonté de dire la douleur en soi et nous emportent dans un déluge de paroles, de pensées, d'impressions qui constitue la puissance des dialogues de Pascal Rambert. Après *Clôture de l'amour*, *Sœurs (Marina & Audrey)* inscrit, aux côtés de 3 *annonciations* (pièces également accueillies cette saison), un nouveau chapitre à cette écriture vive et alerte, charnelle et remplie d'affects. Ce duo d'actrices nous électrise en révélant nos plaies les plus secrètes et nous fait toucher du doigt les liens si complexes entre personnes du même sang. *Sœurs (Marina & Audrey)*, une danse entre deux corps où l'amour est la parole impossible à dire. ●

THÉÂTRE — Durée : 1h30 — Places numérotées

Tarif B : enfant & adhérent 15-25 ans : 10 € / adhérent réduit : 14 € / adhérent classique : 18 € / plein : 26 € | + accessible aux pass complicité & liberté

Texte, mise en scène, installation : Pascal Rambert — Avec : Audrey Bonnet & Marina Hands de la Comédie-Française — Costumes : Anaïs Romand — Collaboratrice artistique : Pauline Roussille — Répétitrice : Hélène Thil — Régie générale : Alessandra Calabi — Régie lumière : Thierry Morin — Direction de production : Pauline Roussille — Administration de production : Juliette Malot — Coordination de production : Sabine Aznar

Pascal Rambert

ENTRETIEN



Sœurs (Marina & Audrey) et 3 *annonciations* mettent en scène des figures féminines fortes, avec comme autre dénominateur commun essentiel dans vos pièces : la parole. Ces êtres de parole oscillent entre une parole libérée et le désir de prendre la parole. Dans les deux cas, une violence intérieure est là et la volonté de dire les choses jusqu'au bout...

Dans mes pièces, les femmes comme les hommes prennent la parole pour répondre à quelque chose d'insatisfaisant, toutefois la parole demeure toujours insuffisante... L'impossibilité du langage, j'en ai fait ma vie. J'en connais les limites, mais je me bats au quotidien pour tenter d'en élargir le pourtour, agrandir le territoire de la langue, essayer d'en montrer l'infinie possibilité, tout en me heurtant sans cesse à ses limites. [...] Concernant les rôles de femme, c'est aussi « politique » : le théâtre classique n'offre pas assez, de mon point de vue, de personnages féminins à explorer dans les grandes largeurs. Le théâtre contemporain le fait davantage. Ceci sans dire que je suis un auteur féministe. J'écris pour des femmes, mais je n'en fais pas un fer de lance. Je comprends mieux aujourd'hui ce que j'écris : donner une forme à un flux psychique, dire les allers-retours de la pensée. Cette limite m'obsède jour et nuit, entre les choses conscientes que je fais dans une journée (notamment la mise en scène) et mille pensées. Je travaille sur tout cela : l'amour absolu du réel et ces absolues rêveries. ●

Entretien réalisé par Marc Blanchet en juin 2021

Retrouvez l'intégralité de l'entretien sur le site scenenationale.fr

Saint-Jean-de-Luz → ven. 20.05.2022 → 19h + Boucau → sam. 21.05.2022 → 17h + La Bastide-Clairence → dim. 22.05.2022 → 12h

JOJONI 徐々に

ENSEMBLE 0

Artistes à suivre !



Stéphane Garin

Concert à table

ven. 29 + sam. 30.04

+ lun. 02 + mar. 03 + mer. 04.05.22

+ d'infos p. 25



Depuis 2004, un groupe d'amis a décidé d'assembler un véhicule pour les musiques d'aujourd'hui, essentiellement acoustiques, audacieuses et accessibles. Un véhicule léger et adaptable à l'environnement, à géométrie et géographie variables : l'ensemble 0.

Entre 2010 et 2012, l'ensemble a écrit, enregistré et mixé un répertoire original et acoustique en trio intitulé *Soñando*. Entrelaçant le jeu délicieusement électronique d'une percussion singulière (petits objets sonores à hauteurs complexes) à la polyrythmie organique et mélodique de deux guitares acoustiques, *Soñando* a depuis été publié puis épuisé sous trois labels successifs, au Japon, en Belgique et à Taïwan. Jusqu'à aujourd'hui, l'ensemble 0 a présenté ce répertoire en concert dans plusieurs pays d'Europe et en Asie.

Sylvain Chauveau, Stéphane Garin et Joël Merah travaillent à donner une suite à cette aventure avec un nouvel album qui prendra le nom de *Jojoni 徐々に* (peu à peu, en japonais). Dans notre contexte d'urgence environnementale, l'ensemble 0 avance vers une diminution importante de son empreinte écologique. La tournée de *Jojoni* se fait en train et se partage à vélo sur chaque territoire d'accueil. Les repas sont végétariens, cuisinés avec des aliments produits localement. L'hébergement se fait chez l'habitant. Pourquoi ne pas rejoindre le concert à vélo, dans la douceur du geste musical le plus infime, le temps d'une étape à Boucau, Saint-Jean-de-Luz ou même pour une échappée de quelques kilomètres qui se partage sur la route comme à la scène jusqu'à La Bastide-Clairence, où le Centre culturel de Rencontre Clarenza offre son hospitalité. ●

MUSIQUE — Durée : 50 min — Placement libre

Tarif D : enfant & adhérent 15-25 ans : 6 € / adhérent réduit : 7 € / adhérent classique : 8 € / plein : 12 € | + accessible aux pass complicité & liberté

De et avec : Stéphane Garin, Joël Merah, Sylvain Chauveau

JOJONI PREND LA ROUTE...

La Scène nationale et les artistes sont heureux de partager l'expérience musicale avec le collectif Moï Moï et la librairie du 5^e Art dans le cadre de la première édition du Festival Lettre et le vivant à Saint-Jean-de-Luz, avec la compagnie LagunArte et sa Bastide de l'Oralité Clarenza à La Bastide-Clairence et avec les fous du vélo de Clavette & Cie à Boucau. On vous en dit plus sur chacun de ces formidables partenaires.

ven. 20.05.22 > 19h

Saint-Jean-de-Luz

> Chapiteau Harriet Baita

en partenariat avec le collectif Moï Moï

dans le cadre du Festival Lettre et le vivant

organisé par la librairie du 5^e Art

Collectif Moï Moï et la Librairie du 5^e Art, Festival Lettre et le vivant

À Saint-Jean-de-Luz aussi les énergies abondent ! On ne présente plus le collectif Moï Moï bien connu pour son feu festival Balea Pop. Plus récemment, la bande de copains imagine la web radio Dia! qui émet depuis la baie et accueille chaque semaine DJs, musiciens, journalistes, penseurs et activistes de tous horizons dans un joyeux bordel.

Les luziens connaissent bien la librairie indépendante du 5^e Art. Il suffit de pousser la porte pour comprendre qu'ici, vous trouverez plus que des livres. De nombreux événements sont proposés toute l'année : ateliers d'écriture pour les adultes, calligraphie pour les enfants, lectures, rencontres, expositions et même concerts !

Jojoni est présenté dans le cadre de la première édition de Lettres et le vivant, festival qui s'intéresse à la littérature contemporaine et à la nature, impulsé par la Librairie du 5^e Art avec la complicité du collectif Moï Moï et Dia! radio. On s'y voit pour causer littérature, musique et écologie à l'occasion de nombreux rendez-vous d'auteurs, des expositions, films documentaires, lectures à voix haute, ateliers d'écriture dans plusieurs lieux de la ville de Saint-Jean-de-Luz.

Clavette & Cie, bien plus qu'un atelier pour bicyclettes à Boucau...

Créée en janvier 2020, l'association Clavette & Cie a pour objectif de promouvoir l'utilisation de la bicyclette sous toutes ses formes.

Une chaîne de travers, une roue à l'envers ? L'association propose un atelier d'auto-réparation pour apprendre à réparer son vélo avec des mécanos bien costauds ! Tous les outils nécessaires sont mis à la disposition des adhérents.

Un vieux vélo au fond du garage ? Clavette & Cie collecte vos vélos et accessoires inutilisés pour leur revalorisation et leur réemploi. Remis en état et révisé votre vélo sera revendu à un prix tout doux pour financer les projets de l'association. Et ils sont nombreux : sorties ouvertes, balades conviviales, rencontres, expositions ou conférences... Clavette & Cie est un lieu d'échange où l'on cause développement durable et mobilité douce. Un atelier pour se réapproprier un savoir-faire pour consommer autrement.

Ça tombe bien ! C'est un peu le propos de *Jojoni*, le concert de l'ensemble O. En selle avec Clavette et Cie, "nos" artistes en ont sous la pédale !

sam. 21.05.22 > 17h

Boucau > Bois Guillhou

(repli en cas de pluie - salle de bal de l'Apollo)

en partenariat avec l'association Clavette & Cie et le Conseil départemental des Pyrénées-Atlantiques

dim. 22.05.22 > 12h

La Bastide-Clairence

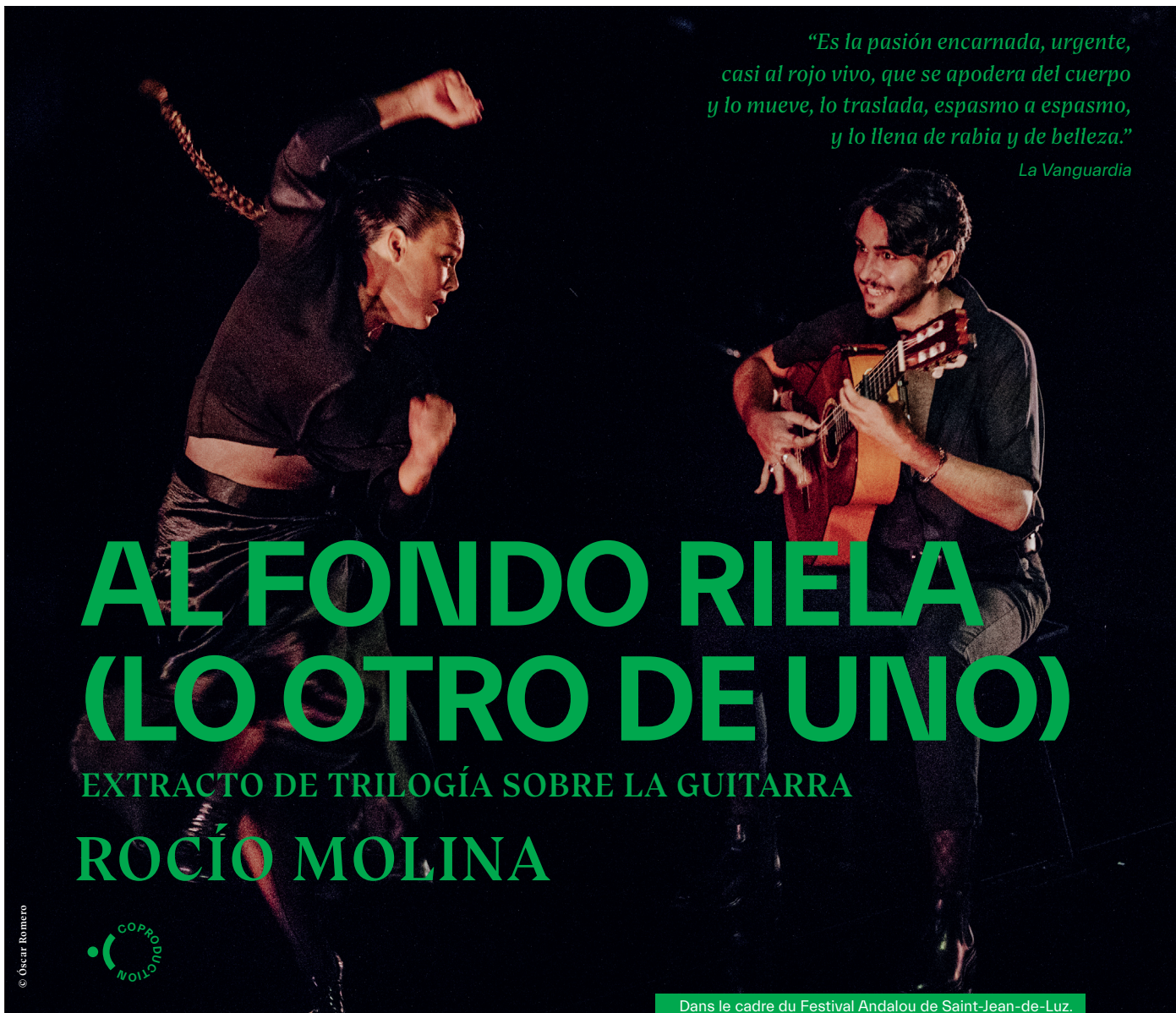
> Trinquet

en partenariat avec la Compagnie LagunArte et Clarenza

Clarenza, bastide de l'oralité

La Compagnie LagunArte a une imagination débordante. En 2017, elle crée l'association Clarenza, bastide de l'oralité dans son beau village de La Bastide-Clairence. Le projet réunit de nombreux acteurs, associations, villageois, partenaires publics et privés autour d'un objectif commun : par la création artistique, mettre en valeur et sauvegarder le patrimoine matériel et immatériel de La Bastide.

Alors, à Clarenza, la création artistique concerne chaque individu et lui permet d'être auteur, acteur, danseur, poète, musicien, chanteur... un être qui rêve et qui raconte, qui devient témoin de cette histoire collective et solidaire. Au village, on se raconte et on se rencontre ! Et Clarenza est labellisé Centre culturel de rencontre avec, pour fil rouge, l'oralité ; tout ce que nous disons, mais aussi tout ce que nous entendons, tout ce que nous apprenons et avons appris. Tout ce que nous transmettons, que nous répétons et que nous créons. Faites-y un tour, à Clarenza on écoute le monde autrement !



“Es la pasión encarnada, urgente, casi al rojo vivo, que se apodera del cuerpo y lo mueve, lo traslada, espasmo a espasmo, y lo llena de rabia y de belleza.”

La Vanguardia

AL FONDO RIELA (LO OTRO DE UNO)

EXTRACTO DE TRILOGÍA SOBRE LA GUITARRA

ROCÍO MOLINA

© Oscar Romero



Dans le cadre du Festival Andalou de Saint-Jean-de-Luz.

“Es mi naturaleza estar hoy en la luz y mañana en la sombra, o pasar en el mismo baile por ambas partes, no soy una sin la otra, necesito comprender, aceptar, padecer las dos caras, las dos partes.” Rocío Molina

Pour s'aimer, il faut être deux. Pour dialoguer aussi. Deux personnes – ou deux guitaristes. En favorisant une rencontre entre les musiciens Yerai Cortés et Eduardo Trassierra, l'artiste andalouse Rocío Molina fait transpirer le flamenco en une succession d'échos et de reflets, et joue du rapport à l'Autre, avec une liberté d'inspiration qui est sa signature.

Deux guitaristes flamencos, deux virtuoses de la guitare d'un art que Rocío Molina vient bouleverser, en affirmant le corps de la femme au centre de cette danse, en la croisant aux avant-gardes, à toutes les métamorphoses

possibles sur un plateau. Conçu au sein d'un tryptique dont les parties sont indépendantes les unes des autres, *Al Fondo Rielá*, après *Inicio* (et avant *Vuelta a Uno*), joue de cette fusion progressive entre deux individus, la confrontation entre la nature onirique et tragique de Trassierra et l'inspiration presque *bachienne* de Cortés. Le plancher recouvert d'un miroir du plateau enrichit ce jeu d'altérité d'une grande subtilité : comme un lac sombre, il vient souligner ce dualisme jusqu'à nous faire entrer dans une intimité autant chorégraphique que musicale, et nous faire ressentir le feu sombre et mystérieux d'une danse où la passion peut déboucher sur la lumière. ●



DANSE — Durée : environ 1h05 / Places numérotées

Tarif A : enfant & adhérent 15–25 ans : 10 € / adhérent réduit : 16 € / adhérent classique : 24 € / plein : 32 € | + accessible aux pass complicité & liberté

Danse : Rocío Molina — Guitares : Eduardo Trassierra & Yerai Cortés

Direction technique, lumières : Antonio Serrano Soriano — Son : Javier Álvarez Alonso — Régie : María Agar Martínez Orzáez — Administration de production : El Mandaito producciones S.L. — Création : 6 septembre 2020 à Séville, Biennale de flamenco

Après la création d'*Inicio* avec un guitariste soliste, vous présentez *Al Fondo Riela* qui met en dialogue deux guitaristes, et, par là même, créer une autre forme d'altérité que vous augmentez par votre danse. Ce lien entre deux guitares quels enjeux aviez-vous à l'esprit pour désirer vous y confronter ainsi ?

Le problème commun à tous les mammifères mortels, c'est l'ego. Il est très facile de théoriser et de mettre en scène la beauté, la sois-disant *verdad* (vérité) enduite de spots et de décors, l'honnêteté, la liberté, mais il n'est pas aisé de montrer son ego. Tout comme *Inicio* est libre, léger, naturel, innocent et transparent, *Al Fondo Riela* est rationnel, sombre : c'est la vanité de ce qui est cru, pensé, vu seulement comme un reflet, c'est ainsi que je fais face à deux guitares complexes et opposées. *Al Fondo Riela* a une expérience de lui-même, il a donc besoin d'un autre pour corroborer son existence, il aime que quelqu'un d'autre le regarde... C'est un voyage à travers les enfers de la passion. [...]

Si vous ne vous définissez pas comme une « révolutionnaire » du flamenco, quels sont vos sentiments, votre pensée, sur cet art que vous faites évoluer, cette manière de penser le monde qu'est le flamenco, à l'aune de nombreuses évolutions sociétales autour de nous, qui impliquent autant le regard sur cette danse, que notre regard sur le corps féminin, le genre ?

En raison de l'accélération des formes de production de notre société, chacun manque de temps ; l'être humain est abandonné, laissé dans un vide sans émotion. Mon art cesse de fonctionner lorsque les attentes, les connaissances et la théorie apparaissent, c'est pourquoi je choisis l'ignorance pour l'ignorance. [...] Elle est là, ma révolution. Écouter le silence, avec moins de bruit, de gloutonnerie, apprendre en souffrant (comme dirait Maria Zambrano) avec la plus grande loyauté et honnêteté possible. Je crois profondément au flamenco en tant qu'art libre. Je me reconnais dans des femmes que le flamenco a lui-même offert, comme Carmen Amaya qui, sous une structure patriarcale, a voyagé dans le monde entier en dansant de manière sensuelle et puissante, en pantalon et en jupe, en *martinete* et en *alegrías*, avec orchestre ou avec guitare. ●

Entretien réalisé par Marc Blanchet en juillet 2020



© Simone Fratini

5^e SCÈNE

Participez !
LA GRANDE CLASSE
avec **Rocío Molina**
atelier de flamenco
contemporain

ven. 03.06.22 > 18h-20h
+ sam. 04.06.22 > 10h-12h
Saint-Jean-de-Luz > Salle Ur Mendi

tarif : 52€
+ d'infos p. 36

Rocío Molina

33



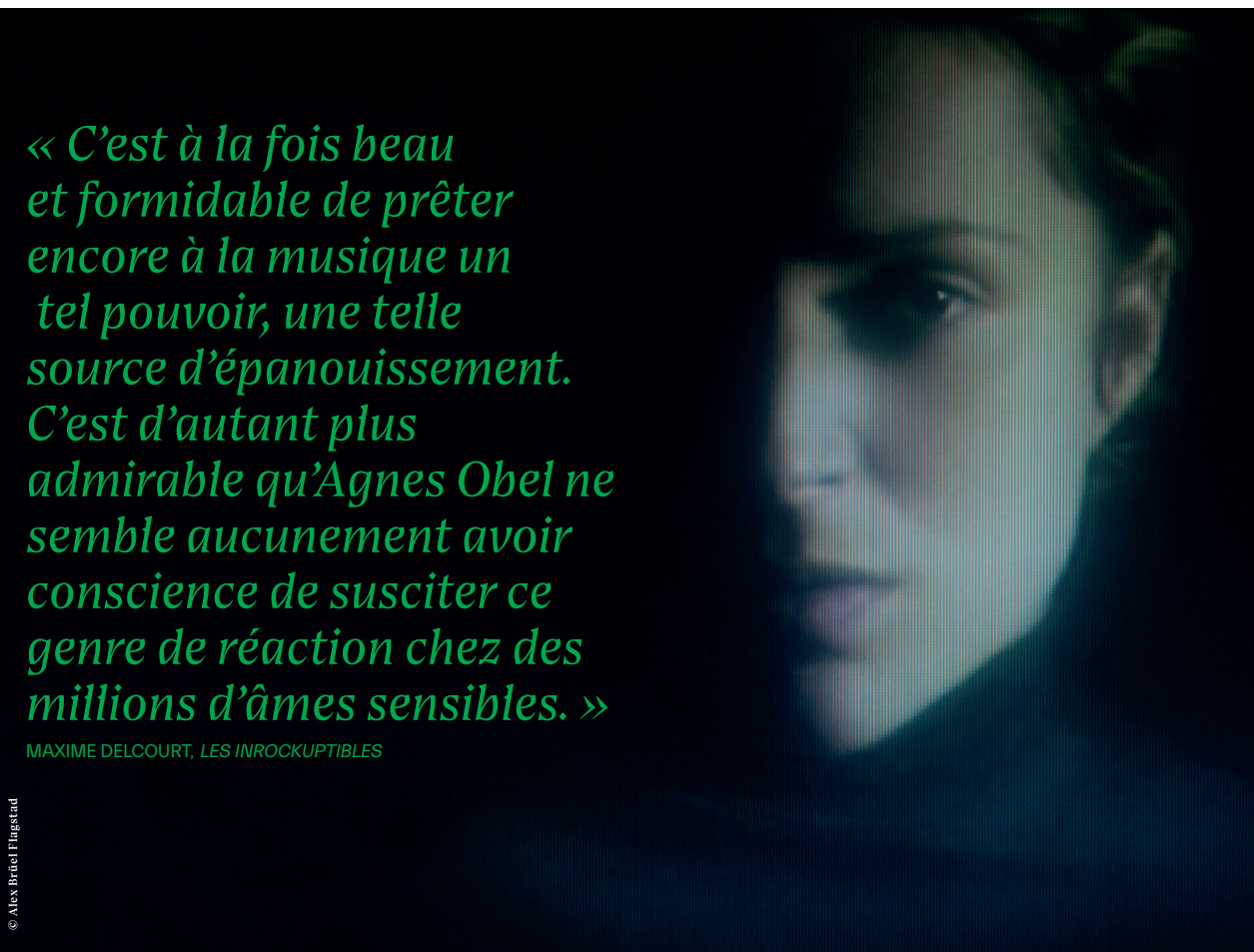
© Simone Fratini

Avec cette artiste andalouse, le flamenco connaît un avant et un après. En croisant cette danse à une connaissance des avant-gardes et de la danse contemporaine, en l'enrichissant de scénographies intenses et originales et d'un lien au costume et à la musique profondément singulier, Rocío Molina n'a cessé d'enchaîner des spectacles qui l'ont portée très rapidement à une reconnaissance internationale. À la fois mesurée et intense, Rocío Molina porte le flamenco vers des contrées inédites et modifie l'image de la femme dans cette danse. Elle obtient en 2022 le Lion d'argent de la Biennale de la danse de Venise.

« C'est à la fois beau et formidable de prêter encore à la musique un tel pouvoir, une telle source d'épanouissement. C'est d'autant plus admirable qu'Agnes Obel ne semble aucunement avoir conscience de susciter ce genre de réaction chez des millions d'âmes sensibles. »

MAXIME DELCOURT, *LES INROCKUPTIBLES*

© Alex Bratel Flagestad



AGNES OBEL

La chanteuse et compositrice danoise Agnes Obel revient avec un quatrième album et une collection de ballades à la pureté désarmante. La sensibilité et l'émotion transparaissent à travers des tonalités cristallines et une écriture précise qui demeure abstraite.

La chanteuse se livre avec magie et retenue, donnant des indices sur une vie faite de tourments. Un rapport à la nature émane de ses chansons et donne l'impression de planter des graines pour faire grandir en nous des sentiments teintés de mélancolie. Entourée de musiciens

talentueux, faisant la place belle aux cordes, Agnes Obel s'inspire autant de musiciens français comme Claude Debussy, Maurice Ravel et surtout Erik Satie dont elle admire le travail sur les silences, que d'auteurs-compositeurs plus contemporains comme Kate Bush, Roy Orbison ou Elliott Smith.

Quel voyage va-t-elle proposer cette fois ? De toute évidence, la grâce mystérieuse d'Agnes Obel invite à refaire l'expérience d'une émotion tranchante dont on ne se détache plus... ●

En coréalisation avec **Atabal**
Société de Musique et de Danse
Biarritzko Gaurko Musikari Elkargo



MUSIQUE — Durée : environ 1h30 — Places numérotées
Tarif A+ : enfant & adhérent 15-25 ans : 28 € / adhérent réduit : 28 € / adhérent classique : 35 € / plein : 40 €

p. 14 Pourquoi les poules préfèrent être élevées en batterie, Jérôme Rouger
Production : La Martingale

p. 15 L'Homme canon, Rémi Luchez
Production : Association des clous
Avec le soutien de : Région Occitanie
Accueils en résidence : Le Grand Figeac | L'été de Vaour | Scénograph - Scène conventionnée Théâtre et Théâtre musical | Théâtre de l'Usine

p. 16 En cas de péril imminent, Jérôme Rouger
Coproducteur : Espace Malraux, Scène nationale, Chambéry | Le TAP, Scène nationale, Poitiers | Le Carré Colonnes, Scène nationale, Saint-Médard-en-Jalles | ONYX, Scène conventionnée, Saint-Herblain | Théâtre de Gascogne, Scène conventionnée, Mont-de-Marsan | La Coupe d'Or, Scène conventionnée, Rochefort | La Palène, Rouillac | Les 3 T, Scène conventionnée, Châtellerauld | Espace culturel des Corbières, Lézignan-Corbières | La Maline, La Couarde-sur-Mer | OARA (Office Artistique de la Région Nouvelle-Aquitaine) | La Martingale
Aide à la création : Ministère de la Culture - DRAC Nouvelle-Aquitaine (en cours) | Région Nouvelle-Aquitaine (conventionnement) | Mairie de Poitiers
La Martingale est conventionnée par la Région Nouvelle-Aquitaine

p. 17 Mathieu Boogaerts
Production : Zouave

p. 18 De la mort qui rui, Adèle Zouane & Jaime Chao
Coproducteur : Chahuts - Festival des arts de la parole | Bordeaux, quartier St-Michel et au-delà | Carré-Colonnes Scène nationale - Saint-Médard - Blanquefort

p. 19 Le Masque et la brume #2
Production : Scène nationale du Sud-Aquitain

p. 20 Falaise, Camille Decourtye & Blai Mateu Trias
Production : Baro d'evol
Coproducteurs : GREC 2019 festival de Barcelone | Teatre Lliure de Barcelone | Théâtre Garonne, scène européenne | Malraux scène nationale Chambéry Savoie | Théâtre de la Cité - CDN Toulouse Occitanie | Pronomade(s) en Haute-Garonne | CNAR | L'Archipel, scène nationale de Perpignan | MC93 - Maison de la Culture de Seine-Saint-Denis | CIRCA, Pôle National Cirque, Auch Gers Occitanie | Le Grand T, théâtre de Loire-Atlantique | le Parvis, scène nationale Tarbes-Pyrénées | Les Halles de Schaerbeek - Bruxelles | L'Estive, scène nationale de Foix et de l'Ariège | le cirque Jules Verne, pôle national cirque, Amiens | La scène nationale d'Albi dans le cadre du soutien du FONDOC | Bonlieu, scène nationale d'Annecy | La Comunidad de Madrid (Teatros del Canal) | Le domaine d'O (Montpellier 3M) | Houdremont, scène conventionnée de la Courneuve | 2 Pôles Cirque en Normandie / La Brèche à Cherbourg - Cirque-Théâtre

d'Elbeuf.
Projet bénéficiaire du projet de coopération transfrontalière PYRENART, dans le cadre du programme Interreg VA Espagne-France-Andorre POCTEFA 2014-2020 - Fonds Européen de Développement Régional (FEDER)

Accueils en résidence : Le Théâtre Garonne, scène européenne | Les Pronomade(s) en Haute-Garonne CNAR | CIRCA | PNC, Auch Gers Occitanie | Théâtre de la Cité - CDN Toulouse Occitanie | Le Théâtre de Lorient | La Brèche | PNC de Cherbourg | L'Avant-scène de Cognac

Avec l'aide à la création : de la DGCA, Ministère de la Culture | de la Generalitat de Catalunya | Institut Català de les Empreses Culturals | du Conseil départemental de la Haute-Garonne | de la Ville de Toulouse

La compagnie est conventionnée par le Ministère de la Culture - DRAC Occitanie / Pyrénées - Méditerranée et la Région Occitanie / Pyrénées - Méditerranée.

p. 21 'Uwruuba, Ali et Hédi Thabet
Production déléguée : État d'Esprit Productions
Coproducteur : Théâtre national de Wallonie-Bruxelles | Les Théâtres de la Ville de Luxembourg | Maison de la culture d'Amiens | Théâtre de la Cité - Centre dramatique national de Toulouse Occitanie | Maison des arts de Créteil | La Comète - Scène nationale de Châlons-en-Champagne | État d'Esprit Productions | Théâtres en Dracénie, Scène conventionnée d'intérêt national Art et Création-Danse
Avec le soutien de : ADAMI | Fédération Wallonie-Bruxelles | Chaire Mahmoud Darwich/Bozar | La Villette - Paris

p. 22 Fanfare Ciocărlia
Production : Run Productions

p. 23 À pois, Alice Laloy
Production : La Compagnie S'Appelle Reviens
Coproducteur : La Comédie de Colmar - CDN Grand Est | Le TJP - CDN de Strasbourg | Le Tandem - Scène nationale Arras-Douai | le Centre Culturel Houdremont - La Courneuve | Ministère de la Culture - DRAC Grand Est | Région Grand Est dans le cadre du conventionnement triennal
Avec le soutien de : Conseil général de Seine-Saint-Denis
Soutien à la résidence : Théâtre La Licorne à Dunkerque | Nouveau Théâtre de Montreuil, CDN | Ville de Pantin

p. 24 TARTUFFE - Théorème, Macha Makeïeff
Production : La Criée - Théâtre national de Marseille
Coproducteur : Théâtre National Populaire
En partenariat avec le Pavillon Bosio - Ecole Supérieure d'arts plastiques de Monaco

p. 25 Concert à table, Claire Diterzi & Stéphane Garin + p. 27 Je garde le chien et l'orchestre, Claire Diterzi & L'Orchestre Symphonique du Pays Basque
Production, diffusion :

Emmanuelle Dandrel
Production : Je garde le chien *Compagnie soutenue par le Ministère de la Culture/Direction régionale des affaires culturelles du Centre-Val de Loire, au titre de l'aide aux ensembles conventionnés*
Claire Diterzi est compositrice associée au Théâtre Molière -> Sète - Scène nationale Archipel de Thau (34) dans le cadre du dispositif initié par la DGCA et la SACEM ;
Artiste associée à l'Atelier à spectacle - Scène conventionnée d'intérêt national "Art et création" de l'Agglo du Pays de Dreux (28) ;
Artiste associée au Trianon Transatlantique - Scène conventionnée d'intérêt national "Art et création chanson francophone" de Sotteville-lès-Rouen (76).

> Spectacle Concert à table
avec le soutien de : La Barbacane - Scène conventionnée musique à Beynes | l'Espace Malraux à Joué-lès-Tours | Le Monfort à Paris

> Spectacle Je garde le chien et l'orchestre
Coproducteur : Grand Théâtre de Tours | Printemps de Bourges
en partenariat avec la SACEM

p. 26, 2022. L'Étoffe de nos rêves, Compagnie Sandrine Anglade + Collectif Bilaka
Production déléguée : Compagnie Sandrine Anglade
Coproducteur : Scène nationale du Sud-Aquitain
Le projet Culture santé fait l'objet d'un cofinancement par le Ministère de la santé - ARS Nouvelle-Aquitaine | Ministère de la Culture - DRAC Nouvelle-Aquitaine | Région Nouvelle-Aquitaine

p. 28, 3 annonces Pascal Rambert
Production déléguée : structure production
Coproducteur : TNB - Théâtre National de Bretagne à Rennes, Scène nationale du Sud-Aquitain, Théâtre des Bouffes du Nord
Création le 29 septembre 2020 au TNB-Théâtre National de Bretagne à Rennes
Le texte 3 annonces est publié aux éditions Les Solitaires Intempestifs.

p. 29 Sœurs (Marina & Audrey) Pascal Rambert
Production déléguée structure production
Coproducteur Bonlieu scène nationale d'Annecy | Théâtre des Bouffes du Nord
Création à Bonlieu SN Annecy le 6 novembre 2018
Le texte Sœurs (Marina & Audrey) est publié aux éditions Les Solitaires Intempestifs

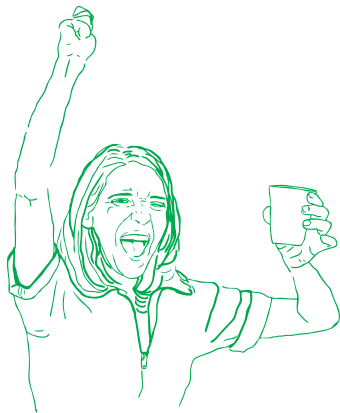
p. 32 Al Fondo Ruela (Lo Otro de Uno), Rocío Molina
Production : Danza Molina
Coproducteur : Teatros del Canal (Madrid) | Chaillot - Théâtre national de la danse | Biennale de Flamenco de Séville | Théâtre de Nîmes | Scène nationale du Sud-Aquitain
Avec le soutien de : Teatro Cervantes de Malaga | INAEM - Instituto Nacional de las Artes Escénicas y de la Música

p. 34 Agnes Obel
Alias Production



Participez !

Que vous soyez débutant ou amateur, la Scène nationale vous propose de nombreuses activités au plus près des artistes de la saison et de la création contemporaine. Intégrez l'équipe d'un spectacle et jouez sur scène, participez à des ateliers de danse ou de théâtre, prenez part aux programmes de la web radio, partagez des expériences singulières en famille, entre amis... Rendez-vous sur la 5^e scène !



Projets Partagés

La Scène nationale vous invite à devenir des spect-acteurs ! Inscrivez-vous dans une démarche participative avec les artistes.

JÉRÔME ROUGER - LA MARTINGALE REQUIEM POUR KLAXONS ET ESSUIE-GLACES

Vous possédez une voiture Citroën 2cv ou une Renault 4L ou une voiture de sport type américaine ou italienne, un camion type trafic, ou une simple voiture, récente ou rare ? Vous aimez jouer du klaxon ? Partipez à la création d'un spectacle inédit : le *Requiem pour klaxons et essuie-glaces* de Jérôme Rouger et intégrez l'Orchestre symphonique de l'Automobile Club des Pyrénées-Atlantique sous la direction du chef Patrick Ingueneau. En voiture Simone !

Répétitions : jeu. 24 + ven. 25.03.22 > 18h à 21h
Représentation : sam. 26.03.22 > 18h
Boucau, parking du cimetière

—
gratuit | nombre de places limité
informations et inscriptions :
veronique.elissalde@scenenationale.fr

La Grande Classe



Autour de la programmation danse, des ateliers sont organisés en direction des professionnels et des amateurs ayant une pratique avancée. Un rendez-vous pour découvrir le langage d'un chorégraphe et préparer ou prolonger l'expérience d'un spectacle.

ven. 03.06.22 > 18h à 20h
+ sam. 04.06.22 > 10h à 12h
Saint-Jean-de-Luz > Salle Ur Mendi
ROCÍO MOLINA

Quatre heures d'ateliers de danse de flamenco contemporain avec Rocío Molina (autour du spectacle *Al Fondo Rielá (Lo Otro de Uno)* présenté le sam. 04.06.22 au Jai Alai de Saint-Jean-de-Luz).

—
tarif : 52 € | donnant droit au tarif adhérent pour assister au spectacle
nombre de places limité

Les Rencontres Augmentées

Les Rencontres augmentées constituent un cycle d'émissions radiophoniques ouvertes au public qui offrent de prolonger la rencontre avec un artiste, un auteur, une œuvre. À venir voir et entendre ou à retrouver en podcasts !

jeu. 13.04.22 > 17h
Bayonne > Cité des arts - auditorium
MACHA MAKEÏEFF
Autour du spectacle *Tartuffe - Théorème*

sam. 07.05.22 > 18h
Anglet > Bibliothèque
CLAIRE DITERZI
Autour des spectacles *Concert à table*
et *Je garde le chien et l'orchestre*

—
entrée libre - sans réservation



Le Grand Atelier

En lien avec sa programmation théâtrale, la Scène nationale organise des stages de deux jours à destination de tous ceux qui souhaitent faire l'expérience du plateau, aborder la mise en scène et approcher de plus près le travail d'un artiste. Le temps d'un week-end, entrez dans le Grand Atelier d'un artiste de la saison.

sam. 21 + dim. 22.05.22
de 10h à 13h et de 14h30 à 18h
Biarritz > Les Découvertes - Théâtre des Chimères

AUDREY BONNET, comédienne, est accueillie cette saison à la Scène nationale à quatre reprises dans les spectacles *Andando*, *Lorca 1936* de Daniel San Pedro & Pascal Sangla, présenté en novembre et décembre derniers au Théâtre Michel Portal de Bayonne, ainsi que dans trois spectacles du metteur en scène Pascal Rambert : après une interprétation mémorable dans *Clôture de l'amour*, nous aurons le plaisir de la voir jouer dans les pièces *3 annonces* les mar. 17 et mer. 18.05.22 et *Sœurs (Marina & Audrey)* les jeu. 19 & ven. 20.05.22.

Elle animera un stage de théâtre au cours duquel elle vous emportera dans son univers et vous fera découvrir sa façon d'aborder les auteurs et les rôles.

—
tarif : 40€ | nombre de places limité

Chaque trimestre, de nouveaux rendez-vous seront proposés pour partir à la rencontre des artistes de la saison.
Restez informés !

www.scenenationale.fr



INFOS PRATIQUES

ADHÉSION SAISON 21/22

La carte d'adhésion et les pass vous permettent d'accéder aux meilleurs tarifs tout au long de la saison, de bénéficier régulièrement d'avantages et d'être informés en priorité des activités de la Scène nationale. Nominatifs et individuels, ils sont valables pour tous les spectacles de la saison 21/22, dans la limite des places disponibles. Ils peuvent être souscrits à n'importe quel moment au cours de la saison*. Souple et avantageuse, l'adhésion vous permet de réserver les spectacles que vous voulez quand vous voulez. Choisissez la carte qui vous correspond !

Adhésion classique

ADULTES DE 26 ANS ET PLUS	12 €
ADHÉRENTS DE STRUCTURES CULTURELLES PARTENAIRES** ET COMITÉS SOCIAUX ET ÉCONOMIQUES PARTENAIRES DÉTENTEURS CARTE DÉCLIC (quotient familial supérieur à 700 €)	6 €

Adhésion réduite

ÉTUDIANTS DE 26 ANS ET PLUS ALLOCATAIRES DES MINIMA SOCIAUX (RSA socle, AAH, minimum vieillesse) DEMANDEURS D'EMPLOI	6 €
PERSONNES DONT LE QUOTIENT FAMILIAL EST INFÉRIEUR OU ÉGAL À 700 € DÉTENTEURS CARTE DÉCLIC (quotient familial inférieur ou égal à 700 €)	offerte

Adhésion 15-25 ans



JEUNES DE 15 À 25 ANS RÉVOLUS	2 €
-------------------------------	-----

* La carte d'adhésion ne peut pas être achetée indépendamment de l'achat d'une place de spectacle minimum.

** Amis du Malandain Ballet Biarritz, abonnés de l'Orchestre Symphonique du Pays Basque, amis de l'Orchestre, adhérents du Cinéma L'Atalante, Complicité Chimères

LES PASS

Deux pass 12 spectacles qui vous permettent d'avoir accès à des tarifs très avantageux. Découvrez les pass Liberté et Complicité !

LIBERTÉ  12 spectacles différents choisis librement (hors tarif A+)	192 €	soit 12 spectacles à 16 € la place + carte d'adhésion offerte
COMPLICITÉ  12 spectacles différents à choisir parmi 28 spectacles d'artistes compagnons, coproductions et artistes à suivre	144 €	soit 12 spectacles à 12 € la place + carte d'adhésion offerte

Les Pass sont individuels et nominatifs. Ils donnent droit à une carte d'adhésion délivrée gratuitement (adhérent classique ou adhérent réduit selon la situation) qui permet l'accès au tarif adhérent correspondant à partir du 13^e spectacle.

TARIFS DES SPECTACLES

	A+	A	B	C	D
TARIF PLEIN	40 €	32 €	26 €	20 €	12 €
TARIF ADHÉRENT CLASSIQUE	35 €	24 €	18 €	14 €	8 €
TARIF ADHÉRENT RÉDUIT	28 €	16 €	14 €	12 €	7 €
TARIF ADHÉRENT 15-25 ANS	28 €	10 €	10 €	10 €	6 €
TARIF ENFANT (jusqu'à 14 révolus)	28 €	10 €	10 €	10 €	6 €

AVEC VOTRE CARTE ADHÉRENT,
bénéficiez de tarifs réduits chez nos
partenaires culturels
Amis du Malandain Ballet Biarritz,
Orchestre Symphonique du Pays
Basque, Cinéma L'Atalante, Festival
Biarritz Amérique Latine

**BILLET
CADEAU**
Surprenez quelqu'un
en lui offrant un ou
plusieurs spectacles
de son choix grâce aux
billets cadeaux !
Valables 1 an à compter de la
date d'édition.

Recommandations

Pour tous les tarifs réduits, les justificatifs seront exigés au moment de l'achat ou du retrait des places (pièce d'identité, attestation Pôle emploi de moins de 3 mois, attestation RSA socle, AAH ou ASPA de moins de 3 mois, carte d'étudiant de l'année en cours, carte d'adhérent d'une structure partenaire, attestation de quotient familial de moins de 3 mois - si inférieur ou égal à 700 € -, carte Déclic).

Les billets ne sont ni repris, ni échangés, sauf en cas d'annulation de notre fait.

Les représentations débutent à l'heure précise (sauf cas exceptionnel). Le placement n'est plus garanti 5 minutes avant l'horaire annoncé du spectacle. Les retardataires peuvent se voir refuser l'entrée pour des raisons liées au bon déroulement du spectacle.

Selon l'évolution des consignes de sécurité sanitaire liées à la crise du COVID-19, le placement numéroté est susceptible d'être remplacé à tout moment par un placement libre. Nous vous tiendrons régulièrement informés de ces changements. Suivez également toute l'actualité de la Scène nationale sur le site internet scenenationale.fr et en vous inscrivant à notre lettre d'information.

Le soir des représentations, la billetterie ouvre 1h avant le début du spectacle pour le Théâtre Michel Portal de Bayonne et le Théâtre Quintaou d'Anglet, 45 minutes pour les autres lieux de spectacle. Tout spectateur entrant dans la salle devra présenter son billet de spectacle, ainsi que sa carte d'adhérent le cas échéant, qu'il devra conserver jusqu'à la fin du spectacle. Les téléphones mobiles et les tablettes doivent être éteints dès l'entrée dans la salle. Il est interdit de filmer, d'enregistrer ou de photographier, avec ou sans flash, pendant le spectacle.

Les enfants de moins de trois ans ne peuvent être acceptés dans les salles, sauf spectacles programmés à leur intention.

Les réservations par téléphone, non confirmées par la réception d'un paiement dans les 72 heures, sont systématiquement annulées.

Dans le cas d'un spectacle affichant « complet », nous vous invitons à consulter notre site internet jusqu'à 3 heures avant la représentation ou à vous présenter à la billetterie 1h avant la représentation en cas de désistements de dernière minute.

ACHETER VOS BILLETS OÙ ET COMMENT ?

Billetterie en ligne

www.scenenationale.fr

billetterie@scenenationale.fr

Un justificatif pour les tarifs réduits sera à présenter en billetterie lors du retrait de votre carte d'adhésion. Des contrôles seront effectués tout au long de la saison à l'entrée des salles.

Billetterie sur site

Théâtre Michel Portal

place de la Liberté, 64100 Bayonne

05 59 59 07 27

Théâtre Quintaou

1, allée de Quintaou, 64600 Anglet

05 59 58 73 00

Nouveaux horaires d'ouverture de billetterie

- mardi : 13h > 17h
- mercredi au vendredi : 10h > 13h & 14h > 17h
- samedi : 10h > 13h

Autres points de vente

Office de tourisme d'Anglet

1, avenue de la Chambre d'Amour, 64600 Anglet

05 59 03 77 01

Offices de tourisme du Pays Basque

20, boulevard Victor Hugo, 64500 Saint-Jean-de-Luz

05 59 26 03 16

Modes de règlement

- Par chèque
- En espèces
- Par carte bancaire (achat au guichet, sur internet et par téléphone)
- Par prélèvement bancaire
- Par mandat administratif
- Par chèque culture, chèque-vacances

LIEUX DES SPECTACLES

BAYONNE

Théâtre Michel Portal
place de la Liberté - 64100 Bayonne

Université
8, allée des Platanes - 64100 Bayonne

ANGLET

Théâtre Quintaou
1, allée de Quintaou - 64600 Anglet

BOUCAU

Apollo
rue René Duvert - 64340 Boucau

Parc Peloste
rue Joseph Saint-André - 64340 Boucau

Parking du cimetière
27-31, chemin du Pitarre - 64340 Boucau

SAINT-JEAN-DE-LUZ

Jai Alai
avenue André Ithurralde - 64500 Saint-Jean-de-Luz

Chapiteau Harriet Baita
rue Duconte - 64500 Saint-Jean-de-Luz

BIARRITZ

Halle d'Iraty
rue de Pitchot - 64200 Biarritz

Gare du Midi
23, avenue du Maréchal Foch - 64200 Biarritz

ACCESSIBILITÉ

La Scène nationale est particulièrement attentive à l'accueil des personnes en situation de handicap. Des dispositifs d'accompagnement adaptés ont été mis en place (accueil prioritaire, politique tarifaire spécifique...) afin de créer un théâtre accessible à tous. **Pour en bénéficier, il est nécessaire de vous signaler auprès de la billetterie dès la réservation de vos places de spectacles :**



- **places réservées aux personnes en fauteuil roulant** dans les salles **jusqu'à 3 jours avant** la date de la représentation,



- **système d'amplification sonore** au Théâtre Michel Portal de Bayonne et dans la grande salle du Théâtre Quintaou d'Anglet : mise à disposition de casques audio en échange d'une pièce d'identité (**réservation au minimum 3 jours avant la représentation**),



- mise à disposition du **programme de salle** les soirs des spectacles en **caractères agrandis et contrastés** (pour en bénéficier, merci de vous signaler à la billetterie **au minimum une semaine avant la représentation**). Des audiodescriptions, visites tactiles et un accueil prioritaire sont également proposés.

Les **personnes bénéficiaires de l'allocation aux adultes handicapés** bénéficient de la **carte adhérent réduit au tarif de 6€** sur présentation d'un justificatif. Pour les personnes dont le handicap rend nécessaire la présence d'un accompagnateur, celui-ci peut bénéficier de la gratuité de sa place.

Plus d'information sur le site scenenationale.fr.

SCÈNE NATIONALE

La Scène nationale du Sud-Aquitain fait partie du réseau des 76 scènes nationales réparties sur le territoire métropolitain et outremer, dont les missions sont définies par le Ministère de la Culture.

Les Scènes nationales sont missionnées pour embrasser l'ensemble du champ du spectacle vivant : théâtre, danse, cirque, etc. Les différentes formes esthétiques, les rapports au public, les expérimentations, le cinéma d'auteur, la création en arts plastiques, la culture scientifique, constituent le champ artistique à partir duquel ces établissements construisent leur programmation, combinant le plus souvent saison et temps forts festivaliers.



ASSOCIATION
DES SCÈNES
NATIONALES

www.scenes-nationales.fr

L'ÉQUIPE

Damien Godet
Directeur

Céline Fourçans
Assistante de direction

**ADMINISTRATION
PRODUCTION
BILLETTERIE**

Jean Lefebvre
Administrateur

Sylvie Weber
Secrétaire administrative

Marie-Hélène Dulac
Responsable administrative et financière

Mélina Dufourg
Chargée de paie et de l'administration des RH, comptabilité

Émilie Henriot
Révisseuse d'avances et de recettes, comptabilité

Nina Delorme
Administratrice de production

Corinne Ducasse
Responsable de l'accueil des artistes et de la logistique

Barbara Proust
Agent d'accueil et logistique

Isabelle Goyhénèche
Chargée d'accueil et de billetterie

Véronique Duffard
Agent d'accueil et de billetterie

Joana Tardivat
Agent d'accueil et de billetterie (remplacement)

**SECRETARIAT
GÉNÉRAL**

Mathieu Vivier
Secrétaire général

Carine Chazelle
Responsable des relations avec les publics, conseillère à la programmation jeune public

Véronique Elissalde
Chargée des relations avec les publics

Moriana Ilhardoy-Zarco
Chargée de communication

Lina Mauget
Chargée des relations avec les publics et de la communication

Laure Salvador
Professeur relais DAAC (Rectorat de Bordeaux)

TECHNIQUE

Richard Fano
Directeur technique

Jean-Christophe Chiron
Régisseur général

Éric Lalanne
Régisseur principal

Gilles Muller
Régisseur plateau

Patrice Teyssyre
Régisseur plateau

Tristan Fayard
Régisseur lumière

Nicolas Dupérier
Régisseur son et vidéo

Nerea Aguirre Ancizar
Agent polyvalent

LES PARTENAIRES

POUR LA RÉALISATION DE SES MISSIONS

L'Établissement Public de Coopération Culturelle du Sud-Aquitain reçoit les contributions du Ministère de la Culture / Direction Régionale des Affaires Culturelles Nouvelle-Aquitaine, de la Région Nouvelle-Aquitaine, du Département des Pyrénées-Atlantiques et des Villes de Bayonne, Anglet, Boucau et Saint-Jean-de-Luz.



39

AVEC LE SOUTIEN DE



LES PARTENAIRES MÉDIAS

Remerciements aux médias qui font écho de l'actualité de la Scène nationale



L'équipe permanente de la Scène nationale s'agrandit régulièrement de personnels d'accueil et de nombreux techniciens et artistes relevant du régime spécifique des intermittents du spectacle.

CALENDRIER 21/22

BAY → Bayonne | ANG → Anglet | BOU → Boucau | SJDJL → Saint-Jean-de-Luz | BIA → Biarritz | LBC → La Bastide-Clairence

Mars

22

JE	17	18h	JÉRÔME ROUGER / La Martingale	POURQUOI LES POULES...	BAY	Université - Amphithéâtre
VE	18	20h	JÉRÔME ROUGER / La Martingale	POURQUOI LES POULES...	SJDJL	Chapiteau Harriet Baita
SA	19	20h	RÉMI LUCHEZ / Association des Clous	L'HOMME CANON	BAY	Théâtre Michel Portal
MA	22	20h	JÉRÔME ROUGER / La Martingale	EN CAS DE PÉRIL IMMINENT	BAY	Théâtre Michel Portal
VE	25	20h	MATHIEU BOOGAERTS	EN ANGLAIS	SJDJL	Chapiteau Harriet Baita
SA	26	17h	ADÈLE ZOUANE & JAIME CHAO / Vouzénou compaňi	DE LA MORT QUI RUE	BOU	Parc Peloste
SA	26	18h	JÉRÔME ROUGER / La Martingale	REQUIEM POUR KLAXONS ET ESSUIE-GLACES	BOU	Parking du cimetière
DI	27	15h	JÉRÔME ROUGER + Invités	LE MASQUE ET LA BRUME #2	ANG	Théâtre Quintauou / petite salle
DI	27	17h	JÉRÔME ROUGER + Invités	LE MASQUE ET LA BRUME #2	ANG	Théâtre Quintauou / petite salle
JE	31	20h	CAMILLE DECOURTYE & BLAÏ MATEU TRIAS / Baro d'evel	FALAISE	ANG	Théâtre Quintauou / grande salle

Avril

22

VE	01	20h	CAMILLE DECOURTYE & BLAÏ MATEU TRIAS / Baro d'evel	FALAISE	ANG	Théâtre Quintauou / grande salle
SA	02	20h	CAMILLE DECOURTYE & BLAÏ MATEU TRIAS / Baro d'evel	FALAISE	ANG	Théâtre Quintauou / grande salle
MA	05	20h	ALI ET HËDI THABET	'UWRUBBA	BAY	Théâtre Michel Portal
VE	08	20h	FANFARE CIOCÁRLIA		BOU	Apollo
MA	12	20h	ALICE LALOY / La compagnie S'Appelle Reviens	À POILS	ANG	Théâtre Quintauou / petite salle
ME	13	15h	ALICE LALOY / La compagnie S'Appelle Reviens	À POILS	ANG	Théâtre Quintauou / petite salle
ME	13	20h	MACHA MAKÉIEFF / La Criée - Théâtre national de Marseille	TARTUFFE - Théorème	ANG	Théâtre Quintauou / grande salle
JE	14	20h	MACHA MAKÉIEFF / La Criée - Théâtre national de Marseille	TARTUFFE - Théorème	ANG	Théâtre Quintauou / grande salle
VE	15	20h	MACHA MAKÉIEFF / La Criée - Théâtre national de Marseille	TARTUFFE - Théorème	ANG	Théâtre Quintauou / grande salle
VE	29	19h	CLAIRE DITERZI & STÉPHANE GARIN	CONCERT À TABLE	BOU	Lieu secret dévoilé à l'achat du billet
SA	30	11h	CLAIRE DITERZI & STÉPHANE GARIN	CONCERT À TABLE	ANG	Lieu secret dévoilé à l'achat du billet
SA	30	19h	CLAIRE DITERZI & STÉPHANE GARIN	CONCERT À TABLE	ANG	Lieu secret dévoilé à l'achat du billet

Mai

22

LU	02	19h	CLAIRE DITERZI & STÉPHANE GARIN	CONCERT À TABLE	SJDJL	Lieu secret dévoilé à l'achat du billet
MA	03	19h	CLAIRE DITERZI & STÉPHANE GARIN	CONCERT À TABLE	BAY	Lieu secret dévoilé à l'achat du billet
ME	04	15h	CLAIRE DITERZI & STÉPHANE GARIN	CONCERT À TABLE	BAY	Lieu secret dévoilé à l'achat du billet
MA	03	20h	COMPAGNIE SANDRINE ANGLADE + COLLECTIF BILAKA	2022, L'ÉTOFFE DE NOS RÊVES	BAY	Théâtre Michel Portal
ME	04	20h	COMPAGNIE SANDRINE ANGLADE + COLLECTIF BILAKA	2022, L'ÉTOFFE DE NOS RÊVES	BAY	Théâtre Michel Portal
VE	06	20h	ORCHESTRE SYMPHONIQUE DU PAYS BASQUE + CLAIRE DITERZI	JE GARDE LE CHIEN ET L'ORCHESTRE	ANG	Théâtre Quintauou / grande salle
SA	07	20h	ORCHESTRE SYMPHONIQUE DU PAYS BASQUE + CLAIRE DITERZI	JE GARDE LE CHIEN ET L'ORCHESTRE	ANG	Théâtre Quintauou / grande salle
MA	17	20h	PASCAL RAMBERT / Structure production	3 ANNONCIATIONS	ANG	Théâtre Quintauou / grande salle
ME	18	20h	PASCAL RAMBERT / Structure production	3 ANNONCIATIONS	ANG	Théâtre Quintauou / grande salle
JE	19	20h	PASCAL RAMBERT / Structure production	SŒURS (MARINA & AUDREY)	BAY	Théâtre Michel Portal
VE	20	20h	PASCAL RAMBERT / Structure production	SŒURS (MARINA & AUDREY)	BAY	Théâtre Michel Portal
VE	20	19h	ENSEMBLE 0	JOJONI	SJDJL	Chapiteau Harriet Baita
SA	21	17h	ENSEMBLE 0	JOJONI	BOU	Bois Guilhou
DI	22	12h	ENSEMBLE 0	JOJONI	LBC	Trinquet

Juin

22

SA	04	20h	ROCÍO MOLINA	AL FONDO RIELA (LO OTRO DE UNO)	SJDJL	Jai Alai
LU	20	20h	AGNES OBEL		BIA	Gare du midi



PRÉFÈTE
DE LA RÉGION
NOUVELLE-AQUITAINE
Elvire Guilhem

Région
Nouvelle-Aquitaine



Bayonne
BAYONNE - PAYS BASQUE

 **ANGLLET**

 **BOUCAU**

SAINTE JEAN DE LUZ
...
Donibane Lohizune

RISQUE ENVIRONNEMENTAL

VERS UNE PRISE DE CONSCIENCE DE L'URGENCE ÉCOLOGIQUE PAR LE MONDE DE LA CULTURE

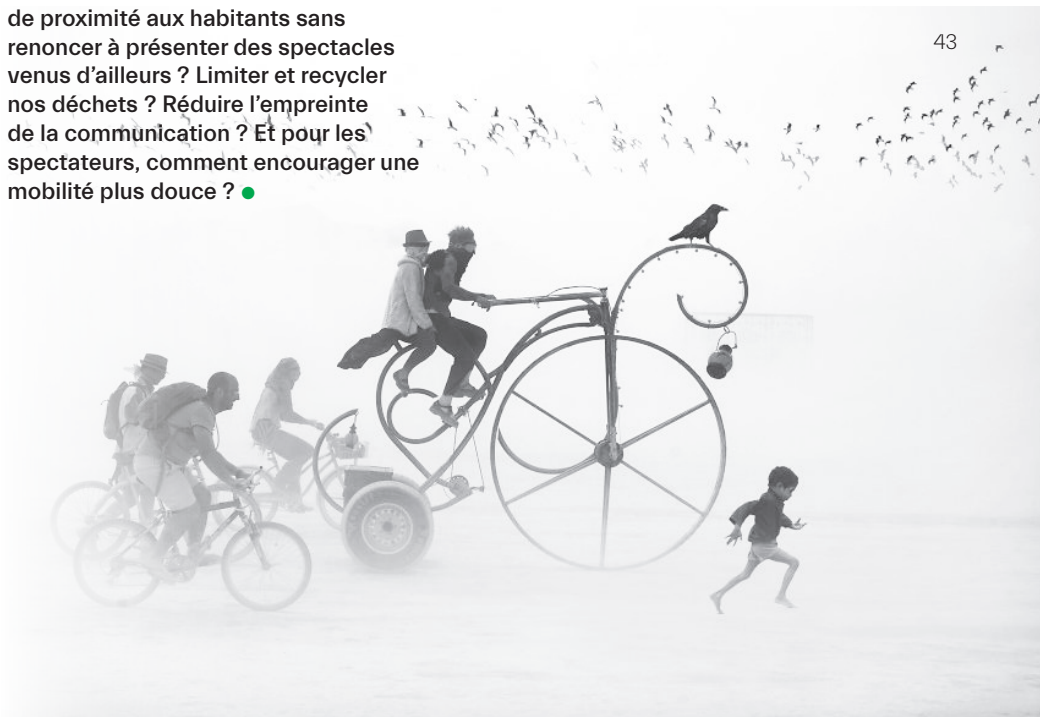
Le spectacle *Jojoni* de l'ensemble 0 est organisé en partenariat avec des associations du territoire. Retrouvez toutes les informations p. 30

L'activité du spectacle vivant engendre inévitablement, comme la plupart des activités humaines, des risques pour le climat et l'environnement.

La prise de conscience de cet impact environnemental est à l'œuvre aussi bien du côté des artistes que des lieux culturels pour développer une activité plus en phase avec la nature, plus respectueuse de l'environnement. Les acteurs de la culture s'engagent pour faire autrement, imaginer de nouvelles pratiques et participer à leur échelle à la nécessaire transition écologique.

Pouvons-nous envisager des tournées écoresponsables, privilégier les circuits courts dans l'alimentation des équipes ou encourager des modes de production innovants ? Une deuxième vie est-elle possible pour les décors ? Comment intensifier le lien au local et favoriser un rapport

de proximité aux habitants sans renoncer à présenter des spectacles venus d'ailleurs ? Limiter et recycler nos déchets ? Réduire l'empreinte de la communication ? Et pour les spectateurs, comment encourager une mobilité plus douce ? ●





LES CONSEILS LIVRES

de la Librairie du 5^e Art

26, rue Martin de Sopite,
Saint-Jean-de-Luz

La Pêche du jour

ÉRIC FOTTORINO

Un texte rageur et engagé qui, sous sa forme de parabole faussement absurde, dénonce l'immobilisme quasi général face à la situation des migrants et son instrumentalisation politique. Chaque jour, des hommes, des femmes, des enfants risquent leur vie. La perdent. Ce pourrait être vous, moi, n'oublions pas que nous sommes le fruit du hasard.

44

Éloge de la pluie

Sous la pluie d'été raccourcissant les pattes du héron (Bashô)
ITXARO BORDA

Une belle méditation poétique et intime qui évoque la sobriété de la littérature japonaise. Des réminiscences de l'enfance, le lien à la terre, le contact de l'eau, la pandémie comme point de bascule : on chemine avec l'autrice et c'est comme une conversation subtile sur la beauté et l'absurdité de l'existence.

Singes

Quel genre d'animaux sommes-nous ?
AUREL

Depuis qu'il les étudie, l'être humain a toujours considéré avec beaucoup de condescendance ses cousins les primates. Aurel, dessinateur de presse et auteur du film d'animation *Josep*, a rencontré éthologues, chercheurs et spécialistes pour questionner notre lien aux singes et au vivant. Il est temps que l'humain redescende de son piédestal !

Rencontre avec Stéphane Garin de l'ensemble 0, artiste compagnon de la Scène nationale, qui, avec ses deux spectacles, *Jojoni* et *Concerts à Table*, illustre la volonté et la créativité des artistes pour imaginer des pratiques plus respectueuses de l'environnement. ●

L'ensemble 0 « vient » à la Scène nationale du Sud-Aquitain avec un nouveau spectacle : *Jojoni*. Nous indiquons entre guillemets votre venue, car vous avez choisi comme artistes de privilégier un nouveau type de déplacement respectueux de l'environnement, de l'empreinte carbone, qui vient d'un long processus de réflexion et d'essais, pour penser autrement vos tournées...

— Sylvain Chauveau, codirecteur de l'ensemble 0, et moi-même, éprouvons depuis trois ans, avec plus d'acuité, la problématique environnementale. Le monde artistique ne saurait se désolidariser des problèmes actuels, puisque nous y participons. J'entends par là que, si nous regardons comment nous vivons, nous faisons partie de ces occidentaux qui font tout de travers. Cela interroge notre rapport à l'environnement, notamment la pollution numérique qui représente une vraie catastrophe. Il s'agit donc d'agir comme artiste sur les modes de déplacement, de nutrition, en choisissant le végétarisme pour les repas lors des productions. Une telle démarche peut avoir ses conséquences. Le seul intérêt d'être artiste à mes yeux – me concernant, je dirais même artisan – c'est d'inspirer d'autres personnes. Nous avons la chance de bénéficier d'une « estrade », ce qui n'est pas le cas de tous. Repenser nos déplacements lors des représentations relève d'une vraie gageure. Nous nous sommes beaucoup pris la tête ! Quand il s'agit de faire quelque chose de cet ordre, de poser des jalons sans verser dans le romantisme, il y a de quoi se planter. Nous avons tenté au début de penser à une autre forme de mobilité, en nous déplaçant en vélo de « date en date », ce qui suppose de mettre en relation les lieux de programmation entre eux, petites comme grandes structures, et ce dans un certain espace, afin d'éviter l'esprit

du « one shot », cette unique représentation au coût énergétique important. Nous avons le désir de faire cinquante kilomètres entre chaque date, et d'être à chaque fois sur place en contact avec une association. Bref, acheter des vélos livrés à un point A puis les laisser à un point B... ce qui s'avère assez « polluant ». Nous avons opté pour autre chose, grâce à un matériel réalisé par une entreprise suisse : des sacs de voyage de cent litres chacun, dans lesquels peuvent se glisser effets personnels et matériel, les guitaristes portant leur instrument sur le dos ! Ces sacs s'amarrent à vélo, c'est parfait ! Il s'agit par cette démarche de se lier à une autre forme de temporalité, de développer des travaux satellites, avec un journal de bord radiophonique par exemple, et d'inviter le public de *Jojoni* à venir à pieds ou en vélo, en ouvrant des discussions hors du temps de concert sur cette thématique. Pour l'instant, nous sommes sur une formule en lien avec des lieux importants, comme la Scène nationale du Sud-Aquitain. Il n'est pas évident d'organiser une tournée entre de telles structures, pour une paradoxale raison économique : le milieu des salles de musique a beaucoup d'argent pour pouvoir inviter des musiciens, notamment à travers le processus du « one shot », ce que nous souhaitons ne plus pratiquer.

Cette interrogation sur l'environnement — et par là même, les moyens de transport — témoigne d'une nouvelle manière de partager un travail artistique. Votre musique même se modifie : sa nature acoustique d'abord, les instruments joués... Comment qualifieriez-vous la musique de *Jojoni*, créée et interprétée par l'ensemble 0 ?

— *Jojoni* fait suite au spectacle *Soñando*. Aucune pensée écologique au départ, nous l'avions conçu pour aller au Japon ! *Jojoni* signifie en japonais « peu à peu ». L'idée était déjà que notre matériel tienne dans une valise, pour transporter les percussions, avec en plus deux guitares et la demande sur place d'un set technique comprenant une table et trois chaises... Avec ses trois musiciens, *Jojoni* peut se jouer dans un appartement, et demande de l'attention, une véritable écoute, en sachant que cette musique se révèle assez mélodique

autant que rythmiquement complexe ! Mes percussions comprennent des petits instruments recyclés, beaucoup de métaux, bois et pierres. Il s'agit d'une musique populaire dans le sens de son accessibilité, nous pouvons les qualifier de « chansons instrumentales ». Toutefois, la démarche de l'ensemble 0 n'a rien à voir avec du populaire ici, du savant là. Nous n'avons jamais formalisé quoi que ce soit. Nos *backgrounds* et influences sont très divers. Comme le formulait le compositeur américain Steve Reich, il s'agit pour parler de ce que nous jouons, comme d'autres artistes, de musique « *post-everything* ». La dernière évolution musicale que j'ai connue, c'est la techno... Mais pour moi, Gustav Mahler ou Ennio Morricone, même combat ! L'ensemble 0 ne pense pas au public mais joue une musique qui nous définit. Nous récusons les dogmes d'une certaine histoire de la musique. Je peux pour ma part aimer Morton Feldman comme Pascal Comelade, subir également les influences de Mark Rothko ou Jackson Pollock !

La musique de l'ensemble 0 est une des facettes de votre activité artistique. Vous menez aussi cette année des ateliers avec le LEP de Tarnos...

— Je pratique le « *field recording* », l'enregistrement de terrain, une forme de photographie sonore. Lors d'un atelier, il s'agit de favoriser auprès des étudiants ou lycéens une disposition à l'écoute. Alors qu'ils avalent chaque jour par leur écran et avec une rapidité de diffusion hors-normes, des images de manière démoniaque, nous nous partageons des fichiers sonores. C'est connu : le cerveau traite en premier lieu l'image, en second lieu le son ; les yeux prennent le pas sur l'oreille. Le paysage sonore apprend à fermer les yeux et entendre son environnement. Le *field recording* est une forme de mémoire ; il permet d'entendre également la modification des sons dans un lieu au cours des ans. J'adore inscrire un son dans une temporalité exacte ; je l'enregistre en indiquant la date et même l'heure. Le village de ma naissance ne sonne pas pareil aujourd'hui qu'auparavant. Un chant d'oiseaux enregistré sur plusieurs années

permet de mesurer la disparition d'espèces... 70 % des chants d'oiseaux sur ces cinquante dernières années ont été perdus. De même, j'adore enregistrer la voix des gens, jusqu'à des recettes de cuisine ! À Tarnos, nous allons travailler dans cet esprit. Cette ville porte en elle l'histoire forte de familles de réfugiés espagnols ayant fui le franquisme, un véritable sujet d'enregistrement...

Vous donnez également un *Concert à table* avec Claire Diterzi...

— Claire Diterzi et moi, nous nous connaissons depuis longtemps et avons beaucoup joué ensemble, dont ma participation à son spectacle *L'arbre en poche*, avec six percussionnistes sur scène. Lors de sa création, le théâtre qui nous accueillait a suggéré une « petite forme » pour aller à la rencontre du public. Claire Diterzi m'a proposé d'y participer et nous avons créé à deux le *Concert à table*, au départ chez des gens, dans leur cuisine, en disposant sur la table à manger plein de petits objets, jamais les mêmes car je ne fixe rien, j'apporte toujours de nouveaux jouets. Claire Diterzi et moi, nous nous entendons bien ; j'entends par là que, même si c'est une chanteuse, donc une vraie emmerdeuse, avec son ego et son caractère, elle ne se comporte jamais comme une princesse ; elle met les mains dans le cambouis et conduit parfois le camion en tournée ! Pour l'heure, je dirais même qu'elle prend soin de moi... pourvu que ça dure ! Nous menons avec plaisir cette manière de revisiter ses chansons, avec quelques moments d'improvisation. Le chorégraphe Christian Rizzo m'a récemment dit que j'avais un geste proche de Jacques Tati, l'une de mes idoles, et ça m'a bien fait plaisir. Claire Diterzi me qualifie, elle, comme un « cuisinier de luxe » : j'assaisonne ses plats de manière inattendue. *Ce post-everything* est partout chez moi, ce peut être un truc punk puis un morceau intimiste d'Arthur Russell... ●

POUR UNE SCÈNE NATIONALE PLUS ÉCO-RESPONSABLE

LIMITER ET RECYCLER LES DÉCHETS

Nous limitons autant que possible le recours à des objets à usage unique et en plastique pour l'accueil des artistes, des techniciens et du public. Les grandes quantités de bouteilles en plastique ont été totalement supprimées, remplacées par des gourdes réutilisables. Pour nos catering et les repas, nous privilégions les prestataires du territoire et les circuits courts. Nous trions sélectivement et revalorisons les déchets.

45

RÉDUIRE L'EMPREINTE DE LA COMMUNICATION

L'ensemble des publications est imprimé sur du papier certifié PEFC avec des encres végétales à 100% et l'imprimeur est labellisé Imprim'vert. Nous ajustons au plus proche de nos besoins le nombre de programmes et d'affiches afin de réduire nos impressions. Nous développons notre communication numérique et notre billetterie est aujourd'hui entièrement dématérialisée.

FAVORISER LA MOBILITÉ DOUCE ET LES CIRCUITS COURTS

Nous œuvrons en concertation avec d'autres établissements culturels pour coordonner l'accueil des spectacles afin de rationaliser les logiques de tournées. Pour les artistes, les déplacements en train sont privilégiés aux déplacements en avion qui sont strictement limités. Nous engageons une réflexion pour faciliter et encourager les déplacements en bus ou en covoiturage pour se rendre aux spectacles.

Oihanaren itzalean

RETOUR SUR LE PROJET SOUS LA CANOPÉE

Un projet d'éducation artistique et écologique

En lien étroit avec la compagnie Itzuli, la Plaine d'Ansot et le Muséum d'Histoire naturelle de Bayonne, la Scène nationale a imaginé un projet pour deux classes de 6^e du collège Marracq de Bayonne : un voyage en forêt pour raconter l'histoire d'un arbre. Le point de départ de ce projet est le spectacle *Oihana* de Maryse Urruty coproduit par la Scène nationale et créé au théâtre Quintaou d'Anglet en février dernier.

Avec la collaboration de l'équipe de la Plaine d'Ansot, Maryse Urruty, metteuse en scène, Francisco Dussourd, scénographe, et Joana Olasagasti, danseuse, accompagnent les élèves dans une découverte à la fois sensible et scientifique des arbres. Du mois d'octobre au mois de mars, de l'automne au printemps, les jeunes participent à des ateliers de théâtre, de danse, de biologie...

Nourris de contes autour notamment de la figure de la sorcière – car *Oihana* est avant tout une histoire de femmes, de transmission et d'attention portée au vivant –, lors d'une déambulation *Sous la canopée* mise en scène pour l'occasion, les élèves nous raconteront leur arbre. ●

Première rencontre entre les élèves, Maryse Urruty et son équipe artistique sur le site de la Plaine d'Ansot. →



← Marie-Sylvie Campagnole, animatrice territoriale de la Plaine d'Ansot, guide les élèves dans la découverte de cet espace naturel.



Une série d'ateliers de théâtre et de danse avec la metteuse en scène Maryse Urruty et la danseuse Joana Olasagasti est prévue au mois de mars 2022. Le 29 mars, la restitution des élèves se fera à travers une déambulation à la Plaine d'Ansot.



↑ Le lundi 7 février, les élèves ont assisté au spectacle *Oihana* au Théâtre Quintaou d'Anglet et participé à un temps d'échanges avec l'équipe du spectacle à l'issue de la représentation.

LA FABRIQUE DES SPECTACLES

RÉSIDENCES

La Scène nationale accueille compagnies et artistes en résidence pour leur permettre de mener un travail de recherche à des étapes plus ou moins avancées d'un projet de création, ou pour mettre en œuvre les étapes techniques et les répétitions précédant la sortie d'un nouveau spectacle. Une attention particulière est portée à l'accompagnement de jeunes équipes et compagnies du territoire. Au troisième trimestre, trois résidences de travail sont organisées à la Scène nationale.

ACCUEILS PLATEAU

La Scène nationale propose des accueils plateau qui s'adressent notamment aux équipes artistiques du département des Pyrénées-Atlantiques. Ces accueils ont été multipliés durant la période du confinement. En complément des résidences de création de spectacles de la saison, ces accueils permettent à d'autres artistes, hors programmation, d'initier un travail d'écriture et de poursuivre la recherche au plateau pour leurs créations futures.

Marina Beheretche
Aztarnak, les empreintes basques
07.03.22 > 12.03.22
Boucau > Apollo
Accueil plateau

Laëtitia Triou-Delalande & Stéphane Piquemal
Compagnie L'été des sauvages
On reste ensemble
14.03.22 > 18.03.22
Boucau > Apollo
Accueil plateau

Stéphane Garin & Sylvain Chauveau
ensemble 0
Give it to the Sky
04.04.22 > 06.04.22
Anglet > Théâtre Quincau
Résidence

Sandrine Anglade
Compagnie Sandrine Anglade + Bilaka
2022, L'Étoffe de nos rêves
19.04.22 > 02.05.22
Bayonne > Théâtre Michel Portal
Résidence

Keti Irubetagoiena
La Tentative
24.05.22
Bayonne > Théâtre Michel Portal
Laboratoire professionnel en partenariat avec la Méta, CDN de Poitiers

Sébastien Génébès
Le Camp de base
Breaking the Pipe
06.06.22 > 18.06.22
Anglet, Chambre d'Amour
Résidence



LES MÉTIERS DE LA SCÈNE

Fabriquer des spectacles, c'est aussi l'une des missions fondamentales de la Scène nationale ! Artistes de passage ou compagnons au long cours, des équipes artistiques sont accueillies tout au long de la saison pour créer leurs spectacles. Mais par qui ? Cette série de portraits vous présente les métiers de la Scène nationale et vous propose de mieux connaître celles et ceux qui, dans les bureaux ou au plateau, font vivre le spectacle vivant. ●

Richard Fano

→ Directeur technique

Tu fais partie de l'équipe de la Scène nationale depuis sa création ! Peux-tu nous raconter tout a commencé ?

Oui, j'étais tout jeune à l'époque et je cherchais du travail. En 1984, j'ai pu bénéficier d'un TUC (emploi d'utilité collective) à la Ville de Bayonne en qualité d'« homme à tout faire » au Château de Caradoc. Peu de temps après, le Théâtre de Bayonne ouvrait à nouveau ses portes après une longue période de fermeture. On m'a alors proposé d'intégrer l'équipe en tant que machiniste compte tenu de mon CAP ouvrages métalliques. À ce moment-là, j'ai tout appris sur le tas. En 1990, le Maire de Bayonne, Henri Grenet, avait fait le choix de confier la gestion du théâtre au Centre d'action culturelle de Bayonne, dirigé par Dominique Burucoa, devenu Scène nationale. J'ai donc continué à travailler au théâtre en tant qu'« agent détaché », puis, j'ai été embauché par la Scène nationale en tant que régisseur. Durant mon parcours au sein de l'équipe, je suis passé de simple agent à directeur technique, en passant par régisseur général et principal.

Et aujourd'hui, en quoi consistent tes missions ?

Je suis responsable de la réalisation technique des activités de la Scène nationale. D'abord en lien avec le directeur, Damien Godet, et avec Jean Lefebvre, administrateur, nous nous assurons que les moyens techniques,

budgetaires et humains sont réunis pour accueillir (ou non) les spectacles choisis. Puis, durant la saison, je travaille en étroite collaboration avec l'équipe technique pour répondre aux besoins nécessaires à la venue des spectacles des compagnies dans les différents lieux.

Ce trimestre s'intitule « Risques ». Peux-tu nous dire quelle est la part de risque dans ton métier ?

Il y a toujours une part de risque inhérente au spectacle vivant. Bien sûr, le moment de la représentation est l'aboutissement d'un long travail des équipes artistiques et des équipes du lieu d'accueil. Cela n'enlève jamais une part d'imprévu... qui fait partie du métier ! La part de risque qui concerne la sécurité des spectateurs, elle, n'est pas permise. Et j'en suis le garant.

Quelles sont les qualités d'un directeur technique ?

Je dirais qu'il faut être attentif, toujours vigilant et avoir beaucoup d'intuition... Mais surtout, aimer faire son travail ! Je rencontre tous les jours de nouvelles personnes. Les journées ne sont jamais identiques. C'est ce qui me plaît énormément dans ce métier.

WEB RADIO



Les Rencontres Augmentées

Les Rencontres Augmentées constituent un cycle d'émissions radiophoniques ouvertes au public. En provoquant le croisement de différents artistes invités cette saison, ces dialogues peuvent aborder des thématiques communes qui traversent leurs spectacles. Elles offrent de prolonger la rencontre avec un artiste, un auteur, une œuvre.

Recherchez « LES RENCONTRES AUGMENTÉES » sur une application de podcasts ou rendez-vous sur scenenationale.fr



Rendez-vous ce trimestre...

• RENCONTRE AVEC
MACHA MAKEÏEFF, artiste aux multiples facettes
animée par Marc Blanchet, essayiste et chroniqueur littéraire

autour du spectacle
TARTUFFE - théorème (p. 24)

—
jeu. 13.04.22 > 17h
Bayonne > Cité des Arts
Auditorium Henri Grenet
Entrée libre

• RENCONTRE AVEC
CLAIRE DITERZI, chanteuse indépendante et inclassable

autour des spectacles
Concerts à table (p. 25) et **Je garde le chien et l'orchestre** (p. 27)

—
sam. 07.05.22 > 18h
Anglet > Bibliothèque

Entrée libre



Les Vacances Sonores Participez !

WEB RADIO

La production des participants aux Vacances Sonores sera à retrouver sur la web radio de la Scène nationale

Recherchez "Les Micros Libres" sur une application de podcasts ou rendez-vous sur scenenationale.fr

Ateliers à destination des jeunes de 12 à 15 ans

→ du mardi 26 avril au vendredi 29 avril 2022

14h > 17h

Nombre de participants : 12

Tarifs :
tarif agglomération : 54 €*
tarif hors agglomération : 58 €

* concerne les 158 communes de la Communauté d'Agglomération Pays Basque

Inscriptions :
À partir du 10 mars sur www.bab-art.fr

Informations :
lina.mauget@scenenationale.fr
06 20 13 78 39

L'École supérieure d'Art Pays Basque et la Scène nationale s'associent pour proposer les Vacances Sonores, un format inédit d'ateliers pour les adolescents qui souhaiteraient partager une expérience collective avec pour objectif la réalisation d'une création sonore.

Pendant quatre après-midis des vacances de printemps, ils auront l'opportunité de travailler avec deux artistes-enseignants : le musicien Joël Merah de l'ensemble O et l'artiste plasticien Mickaël Vivier.

Ces derniers inviteront les enfants à découvrir le potentiel musical des objets du quotidien, à en détourner leur fonction première pour les transformer en instruments sonores. Ils auront également l'occasion d'imaginer une partition originale et graphique, loin des transcriptions habituelles. Leur composition sera alors interprétée lors d'une captation sonore. Un moment qui permettra également aux enfants de découvrir les outils d'enregistrements sonores et d'en saisir le fonctionnement.

Inscrivez-vous vite !

* Les Micros Libres sont une série de podcasts créés avec les publics dans le cadre de projets artistiques et culturels initiés par la Scène nationale en partenariat avec de nombreuses structures éducatives, sociales et culturelles du territoire.

(RÉ)ÉCOUTEZ LES DERNIÈRES RENCONTRES AUGMENTÉES !



avec Daniel San Pedro et Beñat Achiary



avec Lia Rodrigues



avec Dominique Brun

La Scène nationale a imaginé un programme exceptionnel pour cette saison 21/22 : 60 spectacles de théâtre, danse, musique, cirque dans les quatre villes partenaires de la Scène nationale – Bayonne, Anglet, Boucau et Saint-Jean-de-Luz – et avec quelques détours à Biarritz en partenariat avec Atabal Biarritz.

La saison 21/22 vous donne à découvrir les créations d'artistes de tous horizons, du Pays Basque et de toute la France jusqu'à des destinations lointaines avec 13 propositions internationales.

Pour raconter le monde, les artistes grimpent sur les plus hauts sommets, migrent vers des paysages lointains, inventent des nouvelles planètes, des histoires intimes et universelles... Plus encore dans ce contexte inédit, ils nous entraînent dans un voyage en trois actes : voir le monde, espérer son changement et enfin, s'y risquer joyeusement !

Et s'il existait un monde où aller au théâtre était redevenu possible... Ne manquez pas l'occasion d'embarquer !

Eszena Nazionalak egitarau berezia irudikatu du: antzerki, dantza, musika eta zirkuko 60 ikuskizunen denboraldi bete-betea iraganen da Eszena Nazionalako lau hiri partaideetan (Baiona, Angelu, Bokale eta Donibane Lohizunen) eta Biarritzeko Atabalen.

2021-2022ko denboraldiari esker, leku guzietako artisten lanak ikusiko dituzu, hasi Euskal Herritik eta Frantzia osotik urruneko tokietaraino, nazioarteko 13 proposamenekin.

Mundua kontatzeko, artistak gailur gorenetera igotzen dira, urruneko paisaietara migratzen dute, planeta berriak asmatzen dituzte, istorio intimo eta unibertsalak... Are gehiago testuinguru berezi honetan, hiru ekitaldiko bidaiari batera garamatzate: mundua ikusi, haren aldaketa igurikatu, eta, azkenik, ailegatu.

Eta antzerkira joatea berriz gauza posiblea litzatekeen mundu bat balego? Bada, ez gal aukera!

La Scène nationale qu'a pensat un programa excepcional per aquesta sason 21/22 : 60 espectacles de teatre, dança, musica, circ que v'atenen en las quatre vilas partenàries de la Scène nationale – Baiona, Anglet, Lo Bocau e Sent Joan de Lus – e dab quauquas viradas a Biàrritz en partenariat dab Atabal Biarritz.

La sason 21/22 que'vs balha a descobrir las creacions d'artistas de mantun país, deu País Basco e de la França sancèra dinc a endrets luenhècs dab 13 proposicions internacionaus.

Per raconter lo monde, los artistas que garrapan los soms mei hauts, que migran de cap a paisatges luenhècs, qu'inventan planetas navèths, istuèras intimas e universaus... Mei enqùèra dens aqueth contèxte inedit, que'ns mian en un viatge en tres actes : véder lo monde, esperar que cambi, e fin finau, s'i riscar gaujosament !

Avossi un monde en lo quau anar au teatre èra tornat possible... Ne mànquitz pas lo parat d'embarcar !

21

• (scenenationale.fr

22